



وزارت جهاد کشاورزی
سازمان تحقیقات، آموزش و ترویج کشاورزی
معاونت ترویج

دستورالعمل‌های مدیریت پیشرفته تولیدمثل گوسفند و بز
دستورالعمل هفتم

زود از شیرگیری



بهترین زمان از شیرگیری بره‌ها و بزغاله‌ها در سن
یک الی دو ماهگی است.



معاونت ترویج
مؤسسه تحقیقات علوم دامی کشور
۱۳۹۵



الحمد لله



وزارت جهاد کشاورزی
سازمان تحقیقات، آموزش و ترویج کشاورزی
معاونت ترویج

دستورالعمل‌های مدیریت پیشرفته تولیدمثل گوسفند و بز
دستورالعمل هفتم

زوداز شیرگیری



نشر آموزش کشاورزی

عنوان : زود از شیرگیری
نویسنده : حسن صادقی پناه
ویراستار ترویجی : علیرضا سید اسحق
مدیر داخلی : شیوا پارسانیک
تهیه شده در : مؤسسه تحقیقات علوم دامی کشور - دفتر شبکه ملی تلویزیونی کشاورزی و مدیریت دانش
ناشر : نشر آموزش کشاورزی
شمارگان : ۱۵۰۰ جلد
نوبت چاپ : اول / ۱۳۹۵
قیمت : رایگان
مسئولیت صحت مطالب با نویسنده است.

شماره ثبت در مرکز اطلاعات و مدارک علمی کشاورزی ۴۹۹۹۰ به تاریخ ۱۷/۵/۹۵ می باشد.

نشانی: تهران، بزرگراه شهید چمران، خیابان یمن، پلاک ۱ و ۲، معاونت ترویج،

صندوق پستی: ۱۱۱۳-۱۹۳۹۵، تلفکس: ۲۲۴۱۳۹۲۳-۰۲۱

مخاطبان:

کارشناسان و مروجان مسئول پهنه

اهداف:

آشنایی با زمان مناسب از شیرگیری

فهرست

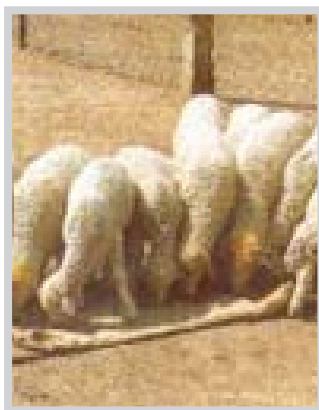
صفحه	عنوان
۷	مقدمه
۷	اثرات منفی شیردهی مادر بر فعالیت تولیدمثلی
۸	زمان مناسب از شیرگیری
۸	مزایای زود از شیرگیری
۹	مدیریت از شیرگیری
۹	مدیریت از شیرگیری در بره و بزغاله
۹	۱- تغذیه خزشی
۱۲	۲- حصول حداقل وزن بره و بزغاله برای زود از شیرگیری
۱۲	۳- نداشتن تغییر ناگهانی و شدید جیره غذائی در محدوده زمانی نزدیک به شیرگیری
۱۳	۴- باقی ماندن بره و بزغاله در جایگاه قبلی و کنار هم گروهی‌های خود
۱۳	۵- فراهم کردن آب آشامیدنی کافی و بستر خشک
۱۴	مدیریت از شیرگیری در مادر
۱۵	برای خشک کردن پستان

مقدمه

یکی از عوامل بازدارنده تولیدمثل در گوسفند و بز، شیر دادن مادر به بره یا بزغاله است، زیرا هرچه مادر بیشتر شیر بدهد، لاغرتر بوده و نمره وضعیت بدنی پایین تری دارد. در این موارد، نمره وضعیت بدنی زیر ۲/۵، به مراتب بازدهی تولید مثل کمتری خواهد داشت. از آنجایی که زود از شیرگیری نقش بسیار مهمی در کاهش فاصله دو زایش دارد، از این رو هرچه تولید شیر حیوان سریع تر محدود شود (زود از شیرگیری)، آبستنی بعدی زودتر و موفقیت آمیزتر خواهد بود. در این شماره به ارائه مطالب مهمی در زمینه مزایای زود از شیرگیری پرداخته می شود.

اثرات منفی شیردهی مادر بر فعالیت تولیدمثلی

یکی از مهم ترین عوامل بازدارنده تولیدمثل در گوسفند و بز، شیر دادن مادر به بره یا بزغاله است. در حیوان شیرده، سطح هورمون پرولاکتین بالاست و هورمون پرولاکتین تأثیر منفی بر عملکرد تولیدمثل حیوان دارد. ضمن اینکه حیوان هرچه بیشتر شیر دهد، لاغرتر بوده و نمره وضعیت بدنی پایین تری دارد و بازده تولیدمثل در نمرات زیر ۲/۵ به مراتب کمتر خواهد بود. بنابراین هرچه تولید شیر حیوان سریع تر محدود شود (زود از شیرگیری)، آبستنی بعدی زودتر و موفقیت آمیزتر خواهد بود. به خصوص در برنامه سه زایش در دو سال که در دستورالعمل شماره ۸ ارائه می شود، زود از شیرگیری نقش بسیار مهمی در کاهش فاصله دو زایش و موفقیت برنامه دارد (تصویر ۱).



تصویر ۱- بره های جدا شده از گله

زمان مناسب از شیرگیری

در حال حاضر در بیشتر نقاط کشور، سن از شیرگیری، سه ماه به بالا است. در حالی که این سن می‌تواند به یک الی دو ماه کاهش یابد. به‌طور کلی توصیه مؤسسه تحقیقات علوم دامی، از شیرگیری بره‌ها و بزغاله‌ها در سن یک الی دوماهگی است.

مزایای زود از شیرگیری

۱- آماده شدن سریع‌تر میش و ماده‌بز برای آبستنی بعدی و در نتیجه کاهش فاصله دو زایش و امکان اجرای برنامه‌های تولیدمثل مانند سه زایش در دو سال؛

۲- در سن یک الی دوماهگی در بره و بزغاله، ضریب تبدیل غذا به وزن زنده نسبت به شیر بهتر است. پس مناسب است به‌جای اینکه خوراک به مادر داده شود تا تبدیل به شیر شده و سپس به مصرف نوزاد برسد، مستقیماً به بره و بزغاله داده شود.

بدین ترتیب ضمن استفاده کارآمدتر از خوراک (مصرف خوراک کمتر به‌ازای هر کیلوگرم بره و بزغاله تولیدی)، فشار متابولیکی کمتری به مادر وارد شده و آمادگی بهتری برای آبستنی بعدی پیدا می‌کند (و در نژادهای شیری، شیر بیشتری برای فروش وجود خواهد داشت).

۳- در نژادهای شیری می‌توان بره یا بزغاله را زود از شیر گرفت؛ ولی به دوشش شیر همچنان ادامه داد (تصویر ۲). اثر منفی شیردوشی بر تولیدمثل بسیار کمتر از مکیدن پستان توسط بره و بزغاله است. ضمن اینکه با توجه به قیمت بالای شیر گوسفند و بز، دوشیدن آن در نژادهای شیری سودمندتر از مصرف آن توسط بره و بزغاله است.



تصویر ۲- دوشیدن شیر گوسفند

۴- با اجرای برنامه زود از شیرگیری، بره‌ها و بزغاله‌ها زودتر وارد برنامه پروار شده و دیگر به همراه مادر به چرا نرفته و فشار کمتری به مراتع وارد می‌شود و در صورت فراوانی مرتع نیز می‌توان به جای بره و بزغاله، دام مولد بیشتری روی مرتع نگه داشت و درآمد بیشتری کسب کرد.

۵- با زود از شیرگیری می‌توان میش‌های حذفی را چاق‌تر و سریع‌تر از گله خارج و هزینه کمتری خرج آنها کرد و با قیمت بالاتری (قبل از آنکه در اثر شیردهی طولانی مدت خیلی لاغر شوند) فروخت.

مدیریت از شیرگیری

از شیرگیری بره‌ها و بزغاله‌ها به معنی تغییر خوراک آنها از شیر به جیره خشک (کنسانتره و علوفه) است که لازمه آن جدا کردن بره و بزغاله از مادر است. این کار هم برای مادر و هم بره و بزغاله استرس ایجاد می‌کند.

کمتر کردن استرس در این دوره انتقال، از اهمیت خاصی برخوردار است که در ادامه، مدیریت بهینه از شیرگیری برای کمتر کردن استرس برای بره و بزغاله و همچنین برای مادر، به طور مجزا شرح داده می‌شود.

مدیریت از شیرگیری در بره و بزغاله

۱- تغذیه خزشی

تغذیه خزشی به معنی تغذیه جداگانه بره و بزغاله با کنسانتره و علوفه نرم است، به طوری که دام‌های بزرگ‌تر دسترسی به خوراک آنها نداشته باشند. برای این منظور، اگر بره و بزغاله همیشه با مادر هستند، باید تدابیری اندیشیده شود که مادر به خوراک استارتر بره و بزغاله دسترسی نداشته باشد و معمولاً برای این کار یک قسمت از جایگاه که آخورهای خوراک استارتر بره و بزغاله در آنجا قرار دارد را با یک درب یا حایل خاص و نرده‌ای جدا می‌کنند. در این درب یا حایل، فاصله نرده‌ها طوری است که فقط بره و بزغاله از آن رد می‌شود و دام‌های بزرگ‌تر (شیشک، گیسسه، میش، ماده‌بز، قوچ و نربز) قادر به ورود به آن قسمت نخواهند بود (تصویر ۳).



تصویر ۳- تغذیه خزشی بره و بزغاله. در تصویر بالا مشاهده می‌شود که فاصله نرده‌های ورودی به گونه‌ای است که فقط بره‌ها اجازه عبور پیدا می‌کنند.

برای جداسازی، نیاز حتمی به خرید تجهیزات خاص نیست و دامداران خود می‌توانند یک قسمت از آغل را جدا کرده و با چوب، میل‌گرد یا مصالح دیگر، ورودی آن را براساس عرض بدن بره و بزغاله نرده‌کشی کنند تا فقط بره و بزغاله اجازه عبور پیدا کند. اگر گله روی مرتع قرار دارد، می‌توان از فیدرهای خزشی پرتابل آماده استفاده کرد (تصویر ۴).



تصویر ۴- انواع فیدرهای خزشی پرتابل برای استفاده در چراگاه

ولی راه ساده‌تر، استفاده از حصار توری با درب نرده‌ای است به‌صورتی که توضیح داده شد (تا حد امکان از حصارهای سنگ‌چین یا چوبی استفاده نکنید؛ چون محیط مناسبی برای رشد کنه هستند و به‌راحتی قابل سمپاشی نیستند و معمولاً گله‌هایی که در آغل‌های سنگ‌چین یا پرچین نگهداری می‌شوند، به‌شدت مبتلا به کنه هستند).

همچنین می‌توان به‌جای اختصاص جایگاه خاص، از آخورهای مخصوص این کار استفاده کرد که فقط سر بره و بزغاله می‌تواند وارد آن شود و دام‌های بزرگ‌تر قادر به تغذیه از آنها نیستند (تصویر ۵).



تصویر ۵- آخور مخصوص تغذیه خزشی. فقط سر بره می‌تواند وارد شود و دام‌های بزرگ‌تر نمی‌توانند از آن استفاده کنند.

معمولاً در ایران، آغل یا آخور خاصی برای این کار در نظر گرفته نمی‌شود و دامداران اگر بخواهند خوراک جداگانه‌ای به بره و بزغاله بدهند، مادر و نوزاد را جدا کرده (برای مثال: در زمان شیردوشی دستی) و بره‌ها و بزغاله را جداگانه تغذیه می‌کنند. این روش بهتر از انجام ندادن آن است؛ ولی فقط در زمان محدودی امکان تغذیه بره‌ها و بزغاله‌ها وجود دارد و امکان تغذیه آزاد که سبب رشد بهتر خواهد شد، نیست. بنابراین بهتر است از جایگاه یا آخور مخصوص به‌صورتی که در بالا توضیح داده شد، استفاده شود.

تغذیه خزشی از بخش‌های بسیار مهم برنامه زود از شیرگیری می‌باشد. طی تغذیه خزشی باید بره یا بزغاله در روز قطع شیر، توانایی خوردن ۲۵۰ گرم کنسانتره در روز را داشته باشد.

از سن ۱۴ روزگی، باید مقادیر بسیار کم کنسانتره و برگ نرم علوفه (جمعاً کمتر از ۵۰ گرم به‌زای هر رأس در روز) در اختیار بره و بزغاله قرار گیرد. سپس روزی ۱۰ الی ۲۰ گرم به جیره خزشی اضافه شود تا در سن یک الی دوماهگی، بره و بزغاله توانایی مصرف ۲۵۰

گرم کنسانتره در روز را داشته باشند.

اگر هدف آینده، پروار تمام کنسانتره است، می‌بایست در طی تغذیه خزشی از دادن برگ نرم علوفه و هرگونه ماده خشبی دیگر پرهیز شده و فقط به کنسانتره اکتفا شود، ولی اگر هدف پرورش بره‌ها و بزغاله‌های جایگزین یا پروار با استفاده از ترکیب کنسانتره و علوفه و یا علوفه تنها (پروار علف‌چر) است، تغذیه خزشی با علوفه نرم در کنار کنسانتره انجام شود.

۲- حصول حداقل وزن بره و بزغاله برای زود از شیرگیری

وزن بره در زمان از شیرگیری بسیار مهم است و باید حداقل دو برابر وزن تولد شده باشد (مشروط به مصرف حداقل ۲۵۰ گرم کنسانتره در روز).

در منابع قدیمی‌تر، حداقل وزن از شیرگیری سه برابر وزن تولد ذکر شده است؛ اما با تغذیه استراتژیک‌تر صحیح، این معیار می‌تواند به دو برابر وزن تولد کاهش یابد (تصویر ۶). بنابراین در برنامه‌های از شیرگیری بسیار زود هنگام (۱۴ الی ۲۱ روز)، باید به این موضوع توجه کرد و به بره‌ها و بزغاله‌های ضعیفی که هنوز این شاخص‌ها (حداقل دو برابر وزن تولد + توانایی مصرف روزانه ۲۵۰ گرم کنسانتره) را کسب نکرده‌اند، اجازه داد تا همچنان به شیر خوردن ادامه دهند.



تصویر ۶- بره‌های از شیر گرفته شده

۳- نداشتن تغییر ناگهانی و شدید جیره غذایی در محدوده زمانی نزدیک به شیرگیری

استرس از شیرگیری برای بره و بزغاله به مراتب بیشتر از مادر است. سیستم ایمنی بره هنوز به اندازه کافی توسعه نیافته است و در اثر استرس جدا شدن از مادر، مستعد ابتلا به بیماری‌ها می‌شود. از این رو، این امر به مراقبت خاص و دقت بسیار نیاز دارد.

به هیچ وجه نباید قبل و بعد از روز از شیرگیری، تغییری در ترکیب جیره خزشی ایجاد شود یا تغییر شدید در مقدار جیره روزانه داده شود. پس از ۷ الی ۱۰ روز می توان به تدریج ترکیب جیره را تغییر داد، اما نباید تا حداقل دو هفته بعد از روز شیرگیری از خوراک حاوی اوره استفاده کرد.

۴- باقی ماندن بره و بزغاله در جایگاه قبلی و کنار هم گروهی های خود

در زمان از شیرگیری باید مادر را از نوزاد دور کرد و نه برعکس؛ به عبارتی بره و بزغاله در جای خود بمانند و مادر از آنها جدا شود. این امر سبب می شود استرس کمتری به بره و بزغاله وارد شود، مخصوصاً باید قبل از جدا کردن مادر، در محل آب و خوراک کافی قرار گرفته باشد و بره یا بزغاله بتواند بلافاصله به آن دسترسی پیدا کنند. بدین ترتیب استرس به کمترین حد خود خواهد رسید.

توصیه می شود مادر تا جایی که ممکن است به مکانی دورتر منتقل شده تا نوزاد و مادر صدای هم را نشنوند. بره ها و بزغاله هایی که قبل از شیرگیری با هم بوده اند، بهتر است بعد از آن هم با هم باشند؛ به خصوص جدا کردن دوقلوها از هم، استرس زیادی به آنها وارد می کند (همین طور بهتر است مادران نیز گروه های قبلی خود را حفظ کنند تا کمتر دچار استرس شوند). بره ها و بزغاله های تازه از شیر گرفته شده باید تحت نظر و مراقبت دائم باشند تا در صورت بروز مشکل به آنها رسیدگی شود (تصویر ۷).



تصویر ۷- بره های از شیر گرفته شده

۵- فراهم کردن آب آشامیدنی کافی و بستر خشک

متأسفانه برخی دامداران و حتی کارشناسان در کشور عقیده دارند که در زمان شروع

تغذیه با جیره خشک باید مصرف آب بره و بزغاله محدود شود (برای پیشگیری از اسهال). این باور نادرست بوده و یکی از اجزای اصلی برنامه زود از شیرگیری و تغذیه خزشی بره‌ها و بزغاله‌ها، دسترسی تمام‌وقت آنها به آب تازه است. پس باید آب در مخازن کوچک و مناسب برای بره و بزغاله مهیا شود (تصویر ۸).

با توجه به استعداد ابتلا به کوکسیدیوز در بره‌ها و بزغاله‌ها، باید سعی شود که آبخوری بره و بزغاله سرریز نداشته باشد؛ چراکه بستر مرطوب، محیط مناسبی را برای شیوع کوکسیدیوز فراهم می‌کند.

توصیه می‌شود از داروهای خوراکی ضد کوکسیدیوز در کنسانتره بره و بزغاله در دوره تغذیه خزشی استفاده شود.



تصویر ۸- فراهم کردن آب برای بره‌ها

مدیریت از شیرگیری در مادر

- مهم‌ترین عوامل برای کاهش استرس از شیرگیری در میش‌ها و ماده‌بزها، به شرح ذیل است:
 - از قبل به بیرون رفتن بدون نوزاد خود عادت داده شوند.
 - در روز از شیرگیری، به جای آنکه غروب به نزد نوزادان خود برگردند، به محل دیگری که دور از بره‌ها و بزغاله‌ها باشد و صدا و بوی نوزادان خود را حس نکنند، برده شوند.
 - میش‌ها و ماده‌بزهای هم‌گروه با هم باشند و در روز از شیرگیری گروه‌بندی جدیدی انجام نشود.

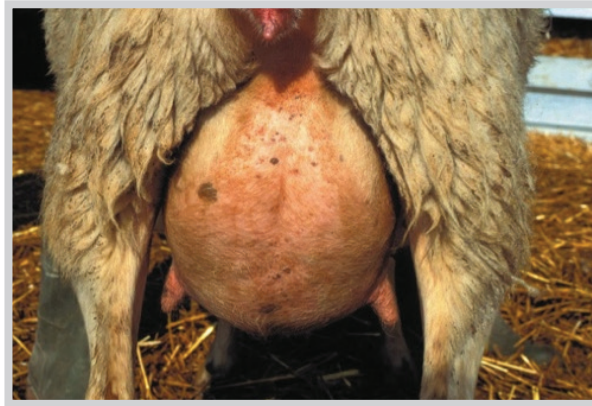
■ از هرگونه عملیات مانند واکسیناسیون، سم‌چینی، پشم‌چینی و غیره که تشدیدکننده استرس است، پرهیز شود.

در یک جمله ساده، بهتر است در یک غروب آرام، مادران به‌جای آنکه نزد نوزادان خود بروند، به آغلی ساکت و دور از بره‌ها و بزغاله‌ها منتقل شوند.

نکته مهم:

در خصوص میش‌ها و ماده‌بزهایی که شیر آنها دوشیده می‌شود، فقط جدا کردن آنها از نوزادانشان کافی است و شیردوشی با یک وعده بیشتر باید ادامه یابد.

در برنامه زود از شیرگیری در میش‌ها و ماده‌بزهایی که شیر آنها دوشیده نمی‌شود، نیاز به خشک کردن پستان (قطع تولید شیر توسط پستان) است، چراکه در غیر این صورت، مادر دچار ورم پستان می‌شود (تصویر ۹)؛ چون در خصوص زود از شیرگیری، هنوز پستان شیر زیادی تولید می‌کند و باقی ماندن شیر در آن می‌تواند موجب رشد میکروب‌ها و عفونت پستان شود.



تصویر ۹- ورم پستان در گوسفند در اثر ندوشیدن شیر

برای خشک کردن پستان

■ باید دو هفته قبل از شیرگیری، کنسانتره میش یا ماده‌بز را قطع کرد تا تولید شیر پایین بیاید و در خصوص علوفه نیز باید از علوفه کم‌ارزش‌تر استفاده کرد.

■ سپس سه روز قبل از شیرگیری تا هفت روز بعد از آن، به میش و ماده بز فقط کاه و کلش داده شده و از یونجه، سیلاژ، پس چرا و مرتع خوب به هیچ وجه استفاده نشود. این برنامه موجب می شود که میش کاملاً خشک شود (طبیعی است این برنامه برای دامهایی که شیر آنها دوشیده می شود، مصداق ندارد).

خشک کردن میش در بهار و در سیستم عشایری که دام روی مراتع غنی است، سخت است و البته بیشتر دامداران در سیستم عشایری در فصل بهار، میش ها و ماده بزهای خود را می دوشند و آنها را خشک نمی کنند. بنابراین مشکل ورم پستان نیز با زود از شیرگیری بره و بزغاله در این سیستم به وجود نخواهد آمد.

توصیه مهم:

برخی دامداران برای خشک کردن، از قطع آب مصرفی میش یا ماده بز در روز قبل و بعد از شیرگیری استفاده می کنند؛ اما باید توجه داشت که به خصوص در ماه های گرم سال به هیچ وجه از این روش استفاده نشود، چراکه برای سلامتی دام خطرناک است.