

وزارت جهاد کشاورزی

سازمان جهاد کشاورزی استان بوشهر

مدیریت ترویج و مشارکت مردمی - مرکز تحقیقات منابع طبیعی و امور دام

کناد

ارزشی و کاربری ها

نگارندگان:

سید موسی صادقی - ناصر فرار

اعضاء هیئت علمی مرکز تحقیقات منابع طبیعی و امور دام

نشریه ترویجی شماره ۱

مرداد ماه ۱۳۸۲

« به نام خدا »

کنار

ارزش و کاربری ها

نگارندگان :

سید موسی صادقی - ناصر فرار

اعضاء هیأت علمی مرکز تحقیقات منابع طبیعی و امور دام

اداره رسانه های ترویجی

مدیریت ترویج و مشارکت مردمی

استان بوشهر

مرداد ۱۳۸۲



عنوان : کنار، ارزش و کاربری ها
نگارندگان : سید موسی صادقی - ناصر فرار
(اعضاء هیأت علمی مرکز تحقیقات منابع طبیعی و امور دام)
تنظیم برای چاپ : داریوش ابراهیمی
ناشر : مدیریت ترویج و مشارکت مردمی
شمارگان : ۲۵۰۰ نسخه
چاپ و صحافی : چاپخانه زارع
نوبت و زمان چاپ : اول - مرداد ۱۳۸۲



۱ سخنی با شما	۱
۳ مقدمه	۳
۵ معرفی درختان کنار	۵
۶ کنار چگونه درختی جهت کاشت می باشد	۶
۷ نقش کنار در فرهنگ بومی مردم	۷
۷ موارد استفاده از درختان کنار	۷
۷ میوه	۷
۹ برگ	۹
۹ ریشه	۹
۱۰ صمغ	۱۰
۱۰ گل	۱۰
۱۱ اهمیت درختان کنار در مناطق جنوبی کشور	۱۱
۱۲ نقش مستقیم جوامع جنگلی کنار	۱۲
۱۲ نقش غیر مستقیم جوامع جنگلی کنار	۱۲
۱۳ تخریب درختان کنار	۱۳
۱۳ تخریب انسانی	۱۳
۱۴ تخریب طبیعی	۱۴
۱۴ پروانه برگخوار کنار	۱۴
۱۶ مگس میوه کنار	۱۶
۱۷ از دیگر آفات مهم درختان کنار	۱۷
۱۸ خلاصه مطالب و پیشنهادات	۱۸
۱۸ سوالات	۱۸
۱۹ اصطلاحات علمی	۱۹
۲۰ منابع	۲۰



بسمه تعالی

پیشگفتار

بدون شک، یکی از شرطهای اساسی موفقیت و دستیابی به اهداف پیش بینی شده در نظام مقدس جمهوری اسلامی، تجهیز برنامه ریزان، مجریان و تولید کنندگان به آخرین دستاوردهای علمی، فنی و نتایج تحقیقاتی است. بر همین مبنا مدیریت ترویج و مشارکت مردمی انتشار مطالب علمی و فنی را مورد توجه قرار داده است. ترویج کشاورزی همواره نقش اصلی و اساسی را در انتقال تکنولوژی به مولدین این بخش به عهده داشته است هدف از این انتقال دانش، در واقع ارتقاء سطح زندگی خانوار روستایی است در این راستا آموزش کشاورزان و ترویج روش های مناسب علمی و فنی می تواند به طرق مختلف انجام پذیرد تشکیل گردهمایی ها، همایش های علمی، نشستهای کارشناسی، استفاده از وسایل سمعی و بصری و در نهایت استفاده از نشریات آموزشی و ترویجی نظیر آنچه در پی می آید، مفید می باشند. نشریات می توانند برای روستاییان و مولدین ابزار کمک آموزشی مناسبی باشند بنابراین هرچه اینگونه نشریات متنوع تر و قابل دسترسی تر باشند دستیابی به اهداف فوق آسانتر خواهد بود.

انشاء...

علیرضا اورنگی

رییس سازمان جهاد کشاورزی استان بوشهر



سخنی با شما عزیزان

اساس نشریه ترویجی حاضر نتایج طرحهای تحقیقاتی است که بوسیله محققان بخش تحقیقات منابع طبیعی مرکز تحقیقات منابع طبیعی و امور دام استان بوشهر به اجرا درآمده است امید است اطلاعات ترویجی فنی این نشریه قدمی هر چند ناچیز در راه اعتلای دانش منابع طبیعی و زیست محیطی کارشناسان، کشاورزان و دامداران عزیز باشد. انتشار ثمره این تلاش ممکن است خالی از اشکال نباشد اما از خوانندگان و صاحب نظران گرامی انتظار می رود تا با راهنمایی ها و پیشنهادات ارزنده خود ما را در این مسیر یاری نمایند .

نعمت ... احمدی

مدیر ترویج و مشارکت مردمی



هدفهای آموزشی

خوانندگان عزیز، شما با مطالعه این نشریه
با مطالب زیر آشنا می شوید.

- * معرفی درخت کنار
- * موارد استفاده از درختان کنار
- * اهمیت درختان کنار در مناطق جنوبی کشور
- * تخریب درختان کنار
- * آفات مهم درختان کنار



مقدمه

با توجه به شرایط آب و هوایی سخت استان های جنوبی کشور از جمله استان بوشهر، و توسعه روزافزون مناطق بیابانی و شنزارها، همچنین عدم سازگاری گونه های غیر بومی، نیاز به توجه بیشتر در رابطه با حفاظت و توسعه گونه های موجود بومی احساس می شود، گونه هایی که طی سالیان طولانی در این مناطق به تکامل رسیده اند و متأسفانه با سهل انگاری و بی توجهی و عدم شناخت کافی نسبت به این گونه گیاهان هر ساله شاهد نابودی آنها توسط افراد ناآگاه و شرکت های صنعتی می باشیم. اگر همه می دانستند که ارزش هر درخت کنار در مناطق خشک چقدر زیاد است نه تنها آنها را نابود نمی کردند بلکه با تمام قدرت سعی در حفاظت آنها نموده و در جهت توسعه آنها بر می آمدند.



درختان کنار با توجه به ویژگیهای منحصر به فرد حیاتی و همچنین نیازهای بسیار اندک غذایی و پرورشی، و از همه مهمتر تولید رقم های با عملکرد بسیار بالا و اقتصادی می بایست مورد توجه قرار گیرند. لازمه احیاء و توسعه رویشگاههای کنار در استان های جنوبی کشور، استفاده حیاتی منطقه ای و اقتصادی از این گونه ها، شناخت عوامل تخریب، سازگاری با محیط و غیره می باشد که با شناخت بهتر فاکتورهای مختلف که در رفع عوامل تخریب مؤثرند می توان حرکتی با ارزش در جهت رسیدن به هدف اصلی که همانا احیاء، توسعه پایدار رویشگاه ها و استفاده بهینه از آنهاست را آغاز نمود.

بنابراین با توجه به اهمیت این درختان در استان، توسعه و حمایت از آنها امری حیاتی می باشد.



نمایی از رویشگاه های طبیعی رملیک در منطقه پشت پر تنک ارم

معرفی درختان کنار

درخت کنار در طب سنتی با نام های سدر، سدره، مونبال داود و شجره النبق آمده است. میوه آن را به عربی نبق گویند.

درختان کنار درختانی هستند با بلندی متفاوت تا حدود ۱۴ متر، خاردار با شاخه های سفید، برگهای آن تخم مرغی و نوک تیز، میوه آن کوچک و خوش بو به شکل و ابعاد سنجید که بعد از رسیدن سرخ و زرد می شود و طعم آن ترش و شیرین است.

این درختان نواحی گرم را می پسندند و در ایران در مناطق مختلف از جمله بوشهر، کازرون، جزیره خارک، لار، بندرعباس، نیک شهر، چابهار، بهم، فرماشیر، کرمان، بلوچستان و لرستان یافت می شوند. سه گونه از این درختان بنامهای کناریا سدر، کنار دانه ریزیا کنار کازرونی و رملیک بطور طبیعی و گونه بمبئی بصورت دست کاشت در استان بوشهر وجود دارند.



نمایی از کنارستان هخروبه در اطراف بزازجان

کنار چگونه درختی برای کاشت می باشد

- کنار درختی مقاوم است.
- بعد از کاشت به مراقبت کمی نیاز دارد.
- نسبت به شوری خاک مقاوم است.
- این درختان در شرایط کاملاً مرطوب به خوبی شرایط خشک رشد می کنند.
- کنار در خاک های غیر حاصل خیز و فقیر نیز رشد و نمو می کند.
- کنار در شرایط مختلف بویژه تحت سیستم های کشاورزی کم هزینه، در نواحی خشک و نیمه خشک از سطح دریا تا ارتفاع ۱۷۰۰ متری به میزان فراوانی رشد می کنند.
- بنابراین می توان گونه های مختلف درختان کنار را در استان های جنوبی کشور گسترش داد.



جنگل های رملیک در منطقه پشت پر دشتستان

نقش کنار در فرهنگ بومی مردم

می توان گفت که درختان کنار در زندگی ساکنین مناطق کنارخیز نقش بسزایی دارند بطوری که در ترکیب اسامی بسیاری از روستاهای مناطق کنار خیز کشور، نام کنار بکار رفته است .
مانند : کناری، کنار آباد، کنار تخته، کنارک، کنار بندک، کنارزار، کوشکنار، کنار خیمه و غیره که نام روستاها و شهرها می باشد .

موارد استفاده از درخت کنار

(۱) میوه

میوه کنار از لحاظ ویتامین غنی است و افراد محلی میوه تازه و یا خشک شده بعنوان دسر مصرف میکنند و یا از آن، مربا و ترشی و نیز نوشیدنیهای مقوی تهیه می کنند. همچنین میوه آن به خاطر ارزش تقویت کنندگی و دارویی مورد توجه است .

میوه نارس آن قابض و نفاخ و رسیده آن دیر هضم و خوردن دوپست گرم آن، مهل صفا از معده و روده هاست و حرارت را کاهش میدهد. خوردن میوه رسیده ترش آن، بازکننده گرفتگی های مجاری و کشنده گرم معده و روده است. برای سرد مزاجان مضر است و باید با سکنجبین خورده شود. میوه خشک آن خیلی قابض است و آرد آن که از ساییدن میوه کنار رسیده بدست می آید با کمی آب مخلوط می کنند و با انواع شربت‌ها می خورند . سرخ کرده و بو داده میوه کنار خیلی قابض است و برای اسهال و زخم روده و تب های گرم مناسب است.



خوردن شیره مغز هسته آن تب های گرم خونی و صفرآوی را رفع می کند و برای آبله ، سرخچه و سرخک مفید است و عطش را تسکین می دهد.

دانه پخته آن قابض است . ضماد کوبیده آن برای شکستگی اعضاء و تقویت آنها مفید است .

اگر دانه پخته آن را تا حدی که غلیظ شود بپزند و به اعضای بدن بمالند برای رفع سستی بدن مفید می باشد .



برگ و میوه درختان کنار

(۲) برگ

کوبیده برگ کنار را سدر می نامند.

ضماد برگ کنار و شستن بدن در حمام با برگ کنار برای زخمها، پاک کردن چرک بدن، تقویت موی سر، جلوگیری از ریزش مو و تقویت اعصاب بسیار مفید است.

ضماد برگ آن با سرکه برای کاهش ورم های گرم و همچنین ضما د برگ به تنهایی نیز برای نرم کردن و کاهش ورم های گرم استفاده می شود. از برگ کنار برای ضد عفونی و تحمل بدن در درجه حرارت بالا و کاهش تبخیر پوست استفاده می شود.

عصاره سدر به ویژه در مورد بیماری های قارچی پوست اثر ضد قارچی دارد. همچنین، برگ این درختان، برای درمان جوش و دمل پوست استفاده می شود. در تولید ابریشم نیز می توان از برگ های کنار برای تغذیه کرم ابریشم استفاده کرد که باتوجه به سطح انتشار این درختان در ایران، می تواند منبع بسیار خوبی برای این منظور باشد.

(۳) ریشه

خوردن آب جوشانده و پخته ریشه مغذی و مفید است. برای این کار حدود ۲۰۰ گرم ریشه آن را بیرون آورده تمیز کرده و پوست آن را خراش داده سپس در آب ریخته و می جوشانند تا عصاره ریشه بیرون آید و آب آن کاملاً سرخ رنگ شود، پس از صاف کردن، عصاره آن را می نوشند. عصاره ریشه برای چاق شدن بدن و درخشندگی رنگ چهره سودمند است.

(۴) صمغ

صمغ پخته این درختان بمنظور رفع شوره و خارش سراسفاده می شود.



۵ گل

زنبور عسل از گل گونه های مختلف کنار تغذیه می کند.
بسیاری از زنبورداران سراسر کشور در فصل پاییز و زمستان به مناطق
گرمسیر می آیند و عسل هایی با عصاره گل های کنار تولید می نمایند.

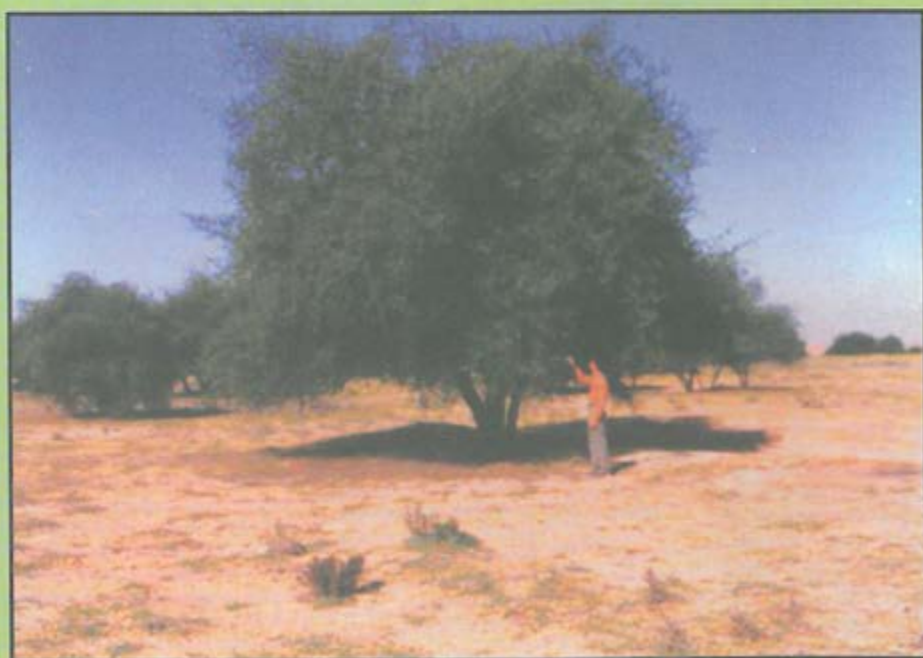


کلاهی فراوان در درختان کنار

اهمیت درختان کنار در مناطق جنوبی کشور

درختان کنار از دیر باز در ایران بخصوص مناطق جنوبی کشور انتشار داشته اند.

سه گونه از درختان کنار در مساحتی معادل ۳۰/۰۰۰ هکتار بصورت توده و ۱/۹۰۰/۰۰۰ هکتار بصورت پراکنده از مهمترین پوشش های جنگلی استان بوشهر هستند.



درختان کنار در منطقه سمل استان بوشهر

۱. نقش مستقیم جوامع جنگلی کنار

- تولید چوب برای صنعت لنج سازی و سوخت،
- تولید برگ و میوه برای خوراک دام و انسان،
- تولید سدر،
- استفاده دارویی از برگ و پوست ساقه و غیره

۲. نقش غیر مستقیم جوامع جنگلی کنار

- نقش مهم آن در حفاظت از آب و خاک،
- جلوگیری از بروز سیلاب و افزایش آب های زیر زمینی، ایجاد تعادل در اکوسیستم های طبیعی،
- نقش مهم جهت ایجاد محیط های امن برای حیات زنده،
- ایجاد چشم اندازهای طبیعی،
- کنترل طوفانهای شنی و غیره،

عوامل تخریب

الف | تخریب انسانی

(۱) تخریب به صورت تدریجی و طولانی مدتی که به وسیله افراد ناآگاه از مسایل طبیعت و محیط زیست انجام می گیرد. مانند:

- قطع درختان در مراتع جهت سوخت
- از بین بردن درختان برای توسعه زمین های کشاورزی

(۲) تخریب به واسطه افزایش بی رویه دام ها

چرای بیش از اندازه دام ها باعث بهره برداری بیش از حد و غیر اصولی مراتع گردیده در نتیجه، این درختان را نیز مورد خسارت قرار می دهد.



تخریب در اثر چرای بیش از اندازه دام ها

۳) تخریب به وسیله شرکت ها و صنایع کوچک و بزرگ

این شرکتها در راستای توسعه و گسترش شبکه ها و با ایجاد جاده ها و کانالهای لوله گذاری سبب انهدام درختان جنگلی در حد وسیع می شوند. لازم است جهت جایگزینی درختانی که از بین رفته و تخریب می گردند، تدابیری اندیشیده شود.

جای تأسف است که ما انسان ها آگاهانه و یا ناآگاهانه در برخورد با مسایل زیست محیطی سعی در نابودی حیات طبیعی خود داریم.

ب | تخریب طبیعی

این درختان مورد هجوم حدود ۲۵۰ گونه از حشرات و سایر بند پایان قرار می گیرد و فزون بر این، چندین گونه از پرندگان و سنجاب ها نیز از میوه خوشمزه آن تغذیه می کنند و به آن آسیب می رسانند. مهمترین آفات مهم شناسایی شده در استان بوشهر به اختصار شرح داده می شود.

۱۱ پروانه برگخوار کنار

پروانه برگخوار کنار یکی از آفات مهم درختان کنار در استان بوشهر محسوب می شود. این حشره از فروردین تا اردیبهشت ماه در نسل اول و از آبان تا آذر ماه و نیز از دی تا بهمن ماه و حتی اوایل اسفند ماه در نسل های بعدی به تدریج در طبیعت ظاهر شده و تخمگذاری می کنند. کرمینه (لارو) این حشره از برگ درختان کنار تغذیه کرده و ضمن تضعیف درخت، عملکرد میوه را بشدت کاهش می دهد. شدت حمله در برخی از فصول و سالها بسیار زیاد است.



پروانه برگخوار کنار یکی از آفات مهم درختان کنار در استان بوشهر

بهترین روش مبارزه با این حشره، جمع آوری تخم ها و لاروهای کوچک که بصورت دسته جمعی فعالیت می کنند و در انتهای شاخه قرار دارند، می باشند.



لاروهای پروانه برگخوار کنار در حال تغذیه از برگ درختان کنار بصورت دسته جمعی

۲) مگس میوه کنار

مگس میوه کنار از مهمترین آفات کنار می باشد، که در تمام دنیا گسترش یافته اند. لاروها یا کرمینه های این حشره با تغذیه از بافت نرم میوه باعث فساد میوه می شود. این آفت شدت عملکرد میوه را کاهش می دهد. شدت حمله در برخی فصول و سال ها به اندازه ای زیاد است که ۱۰۰ درصد میوه آلوده بوسیله لارو خورده می شود. این حشره در طول سال در مناطق مختلف استان بوشهر فعال باقی می ماند. لاروهای جوان از گوشت میوه تغذیه کرده و تا نزدیکی هسه پیش می روند و باعث زودرس شدن و گندیدگی میوه ها می شوند. شدت حمله از ۳۰ تا ۱۰۰ درصد متفاوت می باشد. در صورت بهره برداری اقتصادی از میوه ها می توان با نظارت کارشناسان زمانی که میوه ها اندازه یک نخود هستند با سم مالاتیون با مگس میوه مبارزه کرد.



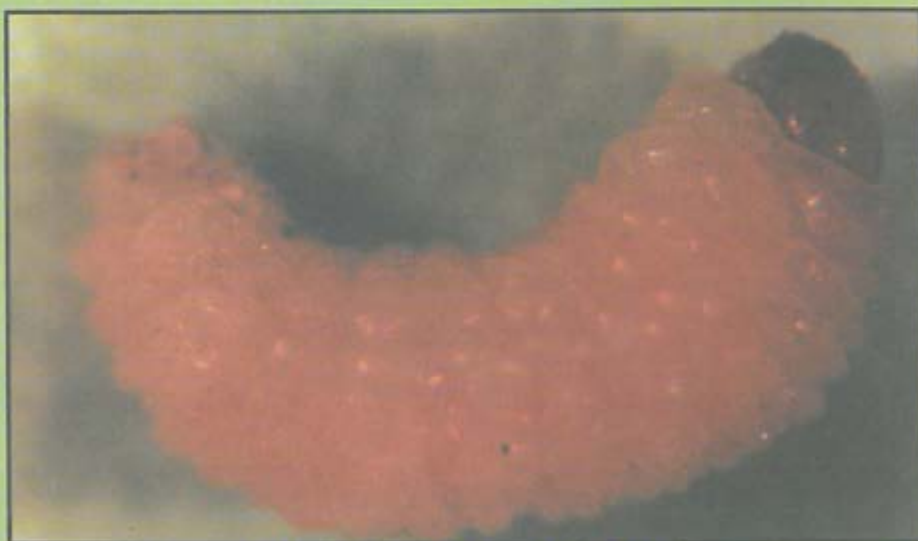
مگس میوه درختان کنار در استان بوشهر



لارومکس میوه کنار در استان بوشهر

(۳) از دیگر آفات این درختان می توان به موارد زیر اشاره کرد:

- سرخرطومی میوه کنار: که لاروها از هسته میوه کنار تغذیه می کنند.
- مکس سفید کنار: که خسارت به برگ درختان کنار وارد می کند.
- پروانه کنار: که این آفت نیز از برگ درختان کنار تغذیه می نماید.



لارو سر خر طومی میوه کنار

پیشنهادات :

از آنجائیکه درختان کنار، بومی استان بوشهر بوده و از نظر سازگاری با ارزش می باشد و با توجه به تخریب روزافزون جنگل های کنار، پیشنهاد می گردد:

- ۱) در طرح های مرتعداری اقدام به کاشت درختان کنار کرد.
- ۲) در حاشیه زمینهای کشاورزی و باغات درختان کنار را توسعه داد.
- ۳) درختان کنار بمبئی را بر روی کنارهای بومی پیوند زده و درختان کنار بدون خار و با میوه های بسیار خوب پرورش داد.
- ۴) اقدامات قانونی صورت گیرد تا شرکتهای بزرگ دولتی و غیر دولتی در اکتشاف معدن و فعالیتهای صنعتی همزمان با تخریب درختان کنار، اقدام به کاشت آنها در اطراف شبکه ها، کانال ها، جاده ها و سایر مناطق مستعد نمایند.

خود را بیازمایید

- درختانی را نام ببرید که در خاک های فقیر و غیر حاصلخیز رشد کنند و به شوری خاک مقاوم باشند ؟
- استفاده های درخت کنار چیست ؟
- خواص دارویی برگ کنار را نام ببرید ؟
- عوامل تخریب درختان کنار کدامند ؟
- وجود کرمینه درون میوه کنار بوسیله چه آفتی ایجاد می گردد ؟
- برای مبارزه با کرمهای پروانه برگخوار کنار چه باید کرد ؟

(۱۱) اصطلاحات علمی :

- (۱) کنار معمولی : *Ziziphus spina-christi*
- (۲) کنار دانه ریز یا کنار کازرونی : *Ziziphus nummulario*
- (۳) رملیک : *Ziziphus lotus*
- (۴) کنار بمبئی : *Ziziphus muritanica*
- (۵) پروانه برگخوار کنار : *Thiacidas postica*
- (۶) مگس میوه کنار : *Carpomya vesuviana*
- (۷) سرخرطومی میوه کنار : *Alcidodes sp*
- (۸) پروانه کنار : *Taragama amygdali*
- (۹) مگس سفید کنار : *Aleurolobus niloticus*

منابع :

(۱) صادقی، س، م ۱۳۷۴، بررسی برخی از ویژگیهای اکولوژیک سه گونه از جنس *ziziphus* در استان بوشهر، پایان نامه کارشناسی ارشد، انتشارات دانشگاه تهران، ۲۶۹ صفحه

(۲) فرار، ۱۳۷۹، زیست شناسی مگس میوه کنار *carpomya vesuvianu costa* و شناسایی دشمنان طبیعی آن در استان بوشهر، گزارش نهایی طرح تحقیقاتی، ۱۲۱ صفحه (در دست انتشار)

(۳) فرار، ن، گلستانه، س، ر، اسدی، غ، ر، ۱۳۸۰، شکل شناسی و زیست شناسی *thiacidas postica* برگخوار مهم درختان کنار در استان بوشهر، نامه انجمن حشره شناسی ایرانی جلد (۱)، ۳۱-۵۰



اداره رسانه های ترویجی
مدیریت ترویج و مشارکت مردمی
سازمان جهاد کشاورزی استان بوشهر