



جمهوری اسلامی ایران
وزارت جهاد کشاورزی
سازمان تحقیقات، آموزش و ترویج کشاورزی
مؤسسه تحقیقات خرما و میوه‌های گرمسیری کشور

نشریه ترویجی:

صنایع دستی نخل خرما



تهیه کننده: همایون سیاح پور - لیزا نبهانی

کارشناسان موسسه تحقیقات خرما و میوه‌های گرمسیری

زمستان ۱۳۸۰

نشانی نشر: اهواز کیلومتر ۱۰ جاده ساحلی اهواز - خرمشهر،

ص ب ۱۶-۶۱۲۵۰

مؤسسه تحقیقات خرما و میوه‌های گرمسیری کشور

تلفن: ۰۶۱۲۲۴۰ - ۳۳۲۱، ۰۶۱۲۲۴۲ - فکس: ۰۶۱۲۲۴۲ - ۳۴۱۰

پست الکترونیک: dptfri@yahoo.com

مقدمه:

از نخل خرما طی قرون متمادی محصولات بیشماری ^{بم دست} بدست آمده که در جنبه های مختلف زندگی روزانه آدمی ^{بم کار} بکار برده شده است. در عمل تمامی بخشهای ^{بم دست} خرما ^{بم غیر} بغير از ریشه ها برای اهداف متفاوت قابل استفاده است (۱). دامنه استفاده از این محصولات حتی به مناطق شهری نیز گسترش یافته است. گاهی این محصولات از نظر اهمیت و ارزش برابر میوه خرما بوده و حتی در مواردی از آن هم با ارزشترند. قسمت اعظم احتیاجات و وسایل ^{بم کار} خانه و ابزار کار مناطق خرماخیز جنوب کشور مانند طناب، تیر برای پشت بام، گهواره اطفال، تختخواب، نردبان، ظروف حبوبات، سبد، غربال، طناب پروند (وسیله بالا رفتن از نخل)، حصیر، کلاه، قفس مرغ، بادبزن وغیره از چوب و برگ درخت خرما تهیه می شود (۳).

قسمتهای مختلف نخل خرما که در تهیه صنایع دستی مورد ^{بم دست} استفاده قرار میگیرند (۱):

۱- تنه: استفاده عمده از تنه، مربوط به فیبر آن است. چوب نخل به علت تک لپه ای بودن آن دارای کیفیت بالایی نیست. زیرا

دارای دستجات آوندی درشت متعددی است. علیرغم این امر چوب نخل دارای قدرت کششی زیادی است و به همین دلیل استفاده از آن به عنوان تیر در ساختمان، ساختن کلک، ستون، پل، نیم لوله و... متداول ^{کاملاً} میباشد.

در استفاده از تنه، گاهی تنه را به دو یا چهار قسمت تقسیم می‌کنند. از تنه‌های که از نظر طولی نصف شده اند و داخل آنها را خالی کرده‌اند به عنوان لوله انتقال آب و یا از تنه‌های با طول کمتر ^{عنوان} ^{آخور} استفاده می‌شود.

گاهی تنه‌ها را تبدیل به الوار می‌کنند و برای درست کردن نردبان و پشت پنجره‌ای در خانه استفاده می‌شود. علیرغم مشکلات موجود در بریدن، پرداخت کردن و پولیش زدن تخته حاصل از چوب خرما، در مناطق روستایی از آن در تهیه کردن وسایل خانگی استفاده می‌شود. علاوه بر موارد فوق از تنه به ^{شکل‌های} مختلف در ساختمان، بالا آوردن آب از چاه توسط حیوانات و در نهایت برای تهیه آتش استفاده می‌گردند.

۲- برگ‌ها: با فرو بردن ته برگ‌ها بداخل خاک و بستن انتهای آنها با دو یا سه لایه ریسمان درست شده از برگچه‌های نخل، از آنها

برای جدا کردن خانه‌ها از یکدیگر و یا ایجاد بهارخوابی دنج با تهویه مناسب استفاده می‌شود. در جایی که خانه‌ها از گل ساخته می‌شوند، بعد از انداختن تیرها (که از تنه نخل میباشند) بر روی دیوارها، برگها را بطور منظم و فشرده بروی تیرها پیچیده و روی آنها یک لایه گل می‌ریزند تا پوشش سقف و یا طبقه اول را درست کنند.

۳- رگبرگ اصلی : ماهیگیران برای شناور ساختن تور

ماهیگیری خود بر روی آب و همچنین کودکان برای یاد گرفتن شنا از آن استفاده میکنند. با شکافتن پایه رگبرگها و تافتن آنها میتوان جارو دستی تهیه کرد. بناها برای متراکم کردن دیوارهای گلی، از قاعده برگ استفاده می‌کنند. رگبرگ اصلی نخل ماده سوختی مناسبی است. بیشترین مصرف رگبرگ اصلی در درست کردن تسبد، صندوقچه و وسایل خانگی است. با توجه به سلیقه‌ها و مهارتهای مردم مناطق مختلف خرماخیز از این بخش نخل وسایل مختلفی ساخته می‌شود. وسایلی نظیر صندوقها و سبدهای میوه، قفس مرغ و پرندگان و قفسهای دوقلوی دو طبقه با درهای کشویی که برای حمل انواع ماکیان و فرآورده‌های دیگر به بازار به کار می‌روند.

همچنین با استفاده از برگ نخل وسایل دیگری مانند جای بطری، وسایل خانه بویژه صندلی و تختخواب نیز ساخته می شوند. از رگیر گهای نخل بعنوان منبع الیاف برای درست کردن طناب، عصا، چوب و یا طناب ماهیگیری و قیم جهت نگهداری تاکها و یا خوشه‌های در حال رشد خرما استفاده می‌شود.

۴- برگچه‌ها : برگچه‌ها عمدتاً بصورت تافته و دوخته به یکدیگر مانند سبد، ساک، حصیر، بادبزن و کلاه بکار برده میشوند. سبدهایی که برای استفاده در خانه درست میکنند، از برگچه‌هایی با رنگهای متفاوت تهیه می‌کنند تا زیبایی خاصی داشته باشند. ته سبدها را با استفاده از الیاف غلاف برگ محکم می‌کنند. از برگچه‌های نخل همچنین سبدهای بزرگی به شکل مخروط واژگون درست کرده که بر پشت شترها قرار میدهند و برای راحتی تخلیه در کف آنها دریچه‌ای قرار میدهند. از این سبدها برای حمل بار در مسافتهای طولانی استفاده می‌شود. با استفاده از همین مواد خام ولی با روشهای متفاوت میتوان سبدهای بزرگ و قوی، ظروف جامی شکل، سینی، جام و جعبه‌های تخم گذاری ماکیان درست کرد.

از برگچه‌ها برای درست کردن طناب استفاده میشود. طنابهایی که بدین طریق ساخته می‌شوند برای بسته بندی نهالها در

خزانه و بستن و نگه داشتن موقت در باغبانی استفاده می‌گردد. از برگچه‌ها برای درست کردن نوعی جارو، برای بستر حیوانات، برای پر کردن بالش و تشک و ساختن چپر استفاده می‌گردد.

۴- خارها: از خارها ^{می‌توان} تله ماهیگیری و خلال دندان

درست کرد. از خارها به عنوان سوزن در سبدهای استفاده می‌شود.

۵- لیف: علاوه بر کاربرد و ارزش آن بعنوان سوخت برای

درست کردن انواع طناب مورد استفاده قرار می‌گیرد. درست کردن

طناب از لیاف بصورت ^{کاملاً} دستی و با وسایل ساده صورت می‌گیرد. ^{رنگ‌آمیزی}

طناب حاصل نسبتاً زبر است اما دارای مقاومت کششی و استحکام

کافی است. از لیف طنابهای بافته شده، بشکل تور با بافت درشت تهیه

میشود که برای حمل بارهای درشت، علوفه و سبزیجات بر پشت شتر

و الاغ مورد استفاده دارد. از این طنابها برای بستن، گره زدن، نگهداری

و حمل و نقل، محکم کردن سبدها، تور ماهیگیری و پوزه بند حیوانات

استفاده می‌شود. از لیف برای محافظت از پاجوشهای تازه کشت شده،

درست کردن تشک، برس زدن، وسایل شستشو، پوشش برای مبلمان و

پرده، بستر حیوانات و سایه بان گیاهان زنده استفاده می‌شود.

۶- خوشه های بدون میوه خرما : از خوشه کامل خرما به همراه خوشچه های آن میتوان بعنوان جارو و یا مانند سایر بخشهای نخل از آنها بعنوان سوخت استفاده کرد. الیاف حاصل از خوشه نخل بلند میباشند و به همین دلیل دارای استحکام بالایی هستند و در کارهایی که نیاز به امنیت و اطمینان بیشتری در استفاده از طناب است ترجیحاً از این الیاف استفاده می شود. مانند کمربندهایی که نخلداران برای بالا رفتن از نخل، از آنها استفاده می کنند و همچنین میتوان به خورجین و زین اشاره کرد.

در زمانهای گذشته خوشه های خرما را برای تزئین اتاق از سقف خانه ها آویزان می کردند. همچنین از الیاف آن نیز نخهای ضخیم خیاطی و سبد درست می کنند. از خوشه های خرما برای مصارف تغذیه حیوانات نیز استفاده می شود.

در ادامه تعدادی از صنایع دستی خرما که در مناطق خرماخیز تهیه میگردد نام برده شده و در مورد هر یک توضیحی ارائه گردیده است (۴۲،۱).
 با کرشمی که شماره ۵۵ است
 آشار: زنبیل کوچک و بسیار ظریف و برای بافت آن از برگهای جوان نخل که سفید رنگ است استفاده می شود.

اشکنهریک (فلاخن) : برای پرتاب سنگ و فرار دادن پرنندگان از آن استفاده میگردد و از برگ خرما بافته شده است.

پری : وسیله ای است که برای نگهداری یا حمل خوشه خرما بکار می رود.

پرده سنتی سیس : از کنار هم قرار دادن مجموعه ای از طنابهای تهیه شده از لیف تهیه می گردد.

چیچکی : ظرف جامیوه ای بافته شده از برگ خرما زمبر : وسیله ای است به ابعاد ۱×۱ متر برای حمل گل و از دمبرگ نخل ساخته می شود.

سواس : نوعی دم پای می باشد که از بافتن لیف تهیه میگردد (تصویر (۱).

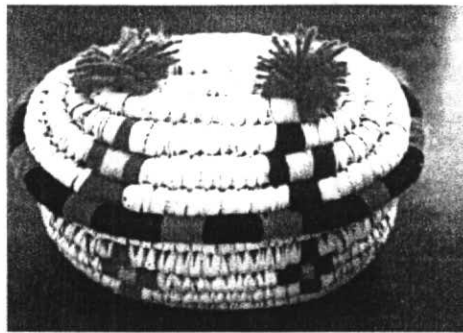


تصویر شماره ۱

شول : شبیه خمره می‌باشد که با استفاده از برگ خرما بافته شده است.

کنتله : ظرف جا قرقره ای می‌باشد که از برگ خرما تهیه

میگردد (تصویر ۲).



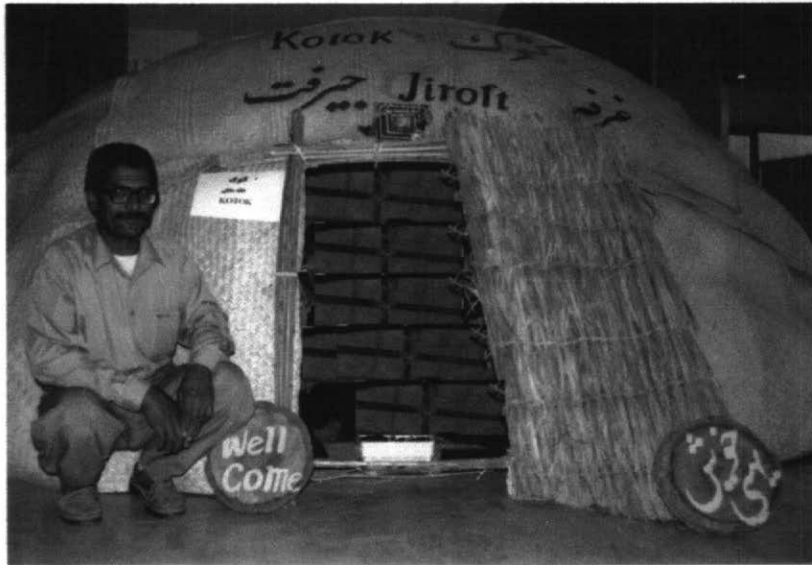
تصویر شماره ۲

کم : تنه دو نیم شده خرما که برای عبور یا تنظیم آب استفاده

می‌گردد

کتوک : خانه محلی به ارتفاع حدود ۲ متر در مقطع بیضی که از برگ

خرما بافته می‌شود (تصویر ۳).



تصویر شماره ۳

گوال: (نوعی جوال) وسیله ای است برای حمل کود و گاه بوسیله الاغ در مزارع

گورگیج: کیف شانهای بافته شده از برگ خرما و دارای دسته های بلند کنفی می باشد (تصویر ۹).

مَشَنگ: جارو استوانه ای شکل که از برگ خرما تهیه میشود..

انواع سبدها شامل شاهیم و شُرْدوان (تصویر ۱۴)

ظروف دیگر شکل مانند کفه، تولک، گردندون، کوپیر و چاکنه

ظروف بسته بندی خرما مانند درزبیل (هرمی شکل)، سب (به شکل فانتزی) و جلت

انواع حصیر مانند تی چک ، تگرد و شط

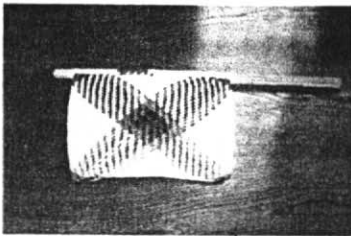
انواع طناب مانند لیف و چیلکو (چیلک)

و وسایلی دیگر مانند بادبزن (تصویر ۵) دمکش، دمپائی (تصویر ۶)،

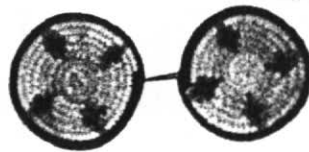
ترازو، آجیل خوری، جامدادی، جانانی، جانمازی، زیرمنقلی (تصویر

۱۱)، شاخه گل زینتی ، قفس مرغ ، نثوپان، درب کوزه، النگو، کاسه ،

کپات (جای نخ و سوزن)، انواع کلاه ، گالچون (گهواره)



تصویر شماره ۵ بادبزن



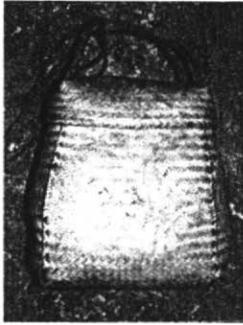
تصویر شماره ۴



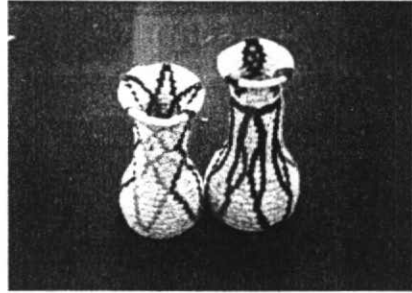
تصویر شماره ۷



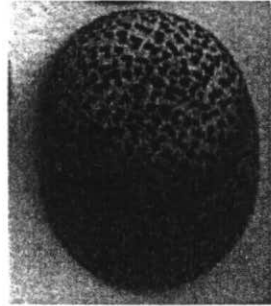
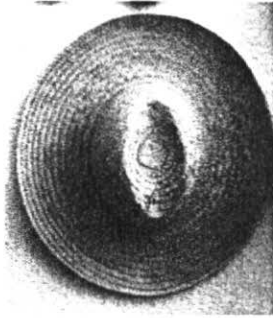
تصویر شماره ۶ دمپائی دستی



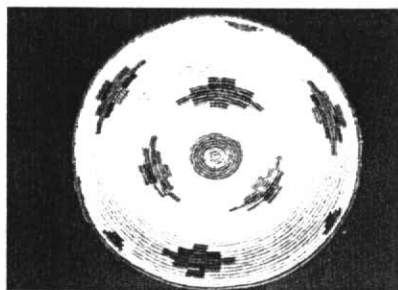
تصویر شماره ۹



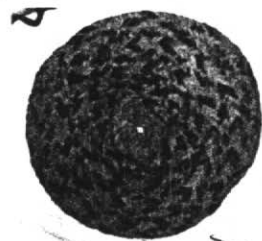
تصویر شماره ۸



تصویر شماره ۱۰



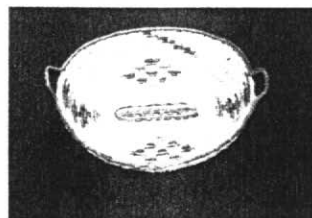
تصویر شماره ۱۲



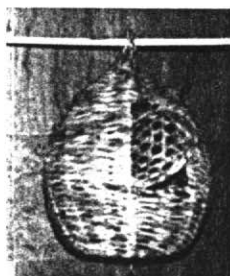
تصویر شماره ۱۱



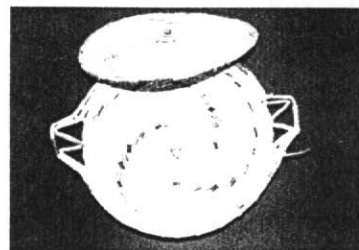
تصویر شماره ۱۴



تصویر شماره ۱۳



تصویر شماره ۱۶



تصویر شماره ۱۵

سپاسگزاری :

بدینوسیله از کارشناسان مؤسسه و جناب مهندس پژمان ریاست مؤسسه که زحمت ویراستاری را بعهدہ داشتند تشکر می‌گردد.

منابع :

- ۱- ایران منش، م. ۱۳۷۹. مقدمه ای بر تکنولوژی کاربردی تولید خرما. انتشارات نگارش آیدا. ۲۷۴ص.
- ۲- سیاح‌پور، ه. ۱۳۷۸. گزارشی از نمایشگاه ارقام، صنایع تبدیلی و خوراکی های تهیه شده از خرما. انتشارات مؤسسه تحقیقات خرما و میوه های گرمسیری کشور. ۸ ص.
- ۳- کاشانی، م. ۱۳۷۱. خرما. صندوق مطالعاتی نخیلات. ۱۰۲ص.
- ۴- هاشم‌پور، م. ۱۳۷۸. گنجینه خرما (جلد اول). نشر آموزش کشاورزی. ۶۶۸ص.