

مقدمه:

با شروع فصل بهار و سبز شدن درختان حضور آفات و بیماری‌ها در باغات پسته نمایان می‌شود. در این فصل، اول باید دانست کدام یک از عوامل خسارتزا اصلی و مهم بوده و کدام را باید در درجه دوم و سوم اهمیت قرار داد تا بتوانیم برنامه‌ریزی مناسبی جهت کاهش تعداد دفعات سمپاشی و در صورت امکان، مبارزه همزمان با عوامل خسارتزا را انتخاب کرد.



پسیل پسته (شیره خشک):

خسارت: پسیل پسته مهمترین آفت باغات پسته در ایران محسوب می‌شود. هم پوره پسیل و هم حشره کامل آن قادر به مکیدن شیره گیاهی در درختان پسته هستند. همچنین زردی برگ‌ها، ریزماندن میوه، ضعف درخت و در نهایت خزان زودرس برگ‌ها و کاهش بارآوری در سال بعد را به دنبال خواهد داشت.



روش‌های کنترل:

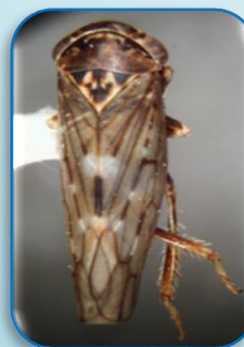
- ✓ کاشت رقم مناسب
- ✓ شخم زمستانه پای درختان
- ✓ کوددهی بصورت چالکود
- ✓ آبیاری و تغذیه مناسب
- ✓ رعایت فاصله کشت و تراکم
- ✓ استفاده از کارت‌های زرد
- ✓ هرس و خشک بری
- ✓ مبارزه با علف‌های هرز
- ✓ استفاده از سموم مناسب با نظر کارشناس

حفظ نباتات



زنجره پسته (شیره تر):

خسارت: تغذیه پوره‌ها از میوه‌ها باعث تغییر شکل و کوتولگی خوشه‌ها و سیاه شدن و ریزش میوه‌ها می‌گردد. علاوه بر آن مدفوع آفت همراه با ترشحات گیاه ناشی از نیش پوره‌ها بصورت مایع چسبناکی جلوه‌های زشت به خوشه‌ها می‌دهد.



روش‌های کنترل:

- ✓ تقویت درختان با استفاده از کود دامی بصورت چالکود
- ✓ هرس مناسب
- ✓ آبیاری و تغذیه مناسب
- ✓ رعایت فاصله فواصل کاشت بین درختان
- ✓ استفاده از یخ آب زمستانه
- ✓ زمان مناسب مبارزه شیمیایی: اواخر فروردین و اوایل اردیبهشت با نظر کارشناسان حفظ نباتات



پروانه چوبخوار پسته (کرمانیا):

خسارت: تغذیه لارو از مغز محور خوشه‌ها و سرشاخه‌ها، ضعیف شدن سرشاخه‌ها، سیاه شدن، خشک شدن و ریزش دانه‌های انتهایی خوشه را به دنبال خواهد داشت.





سازمان جهاد کشاورزی استان البرز

مدیریت هماهنگی ترویج کشاورزی

آفات و بیماری‌های مهم پسته



روش‌های کنترل:

- ✓ کنار زدن خاک اطراف طوقه تا روی ریشه اصلی
- ✓ دور نگه داشتن آب از طوقه درختان از طریق ایجاد تشتک خاک به گونه ای که آب به طوقه نرسد.
- ✓ حذف و ریشه‌کنی درختان خشک شده، آبیاری جداگانه قسمت‌های آلوده
- ✓ رعایت فواصل کاشت
- ✓ استفاده از نهال‌های سالم و عاری از بیماری
- ✓ استفاده نکردن از زه آب قسمت‌های آلوده جهت آبیاری کردن قسمت‌های دیگر باغ.
- ✓ برداشتن بافت آلوده تا مشاهده پوست سفید و سپس ضد عفونی با قارچ کش‌های مؤثر.
- ✓ تقویت درخت از طریق خاک و برگ.
- ✓ هرس درخت برای کمک به رشد آن.

روش‌های کنترل:

- ✓ آبیاری منظم
- ✓ تغذیه مناسب
- ✓ هرس شاخه‌های آلوده، جمع آوری و انهدام آنها
- ✓ رعایت فواصل کاشت
- ✓ استفاده از تله‌های فرمونی
- ✓ مبارزه بیولوژیک
- ✓ در صورت مشاهده جمعیت خیلی بالای آفت کنترل شیمیایی با نظر کارشناسان توصیه می شود.



گموز یا شیره سیاه پسته:

خسارت: این بیماری از ناحیه پوست و ریشه وارد آوندهای درخت شده و مانع رسیدن آب و غذا به برگ‌ها و میوه می‌شود و در نتیجه طی دو تا ۴ سال باعث خشک شدن درخت می‌شود.



علامه بیماری گموز پسته روی درختان و برگها