



وزارت جهاد کشاورزی

موسسه تحقیقات علوم شیلاتی کشور

پژوهشکده آبی‌پروری آب‌های داخلی (بندر انزلی)

تشخیص میدانی

کفال طلایی (*Chelon auratus*)

و کفال پوزه باریک (*Chelon saliens*)

EMAIL ADDRESS: POURGHOLAMI_YAS@YAHOO.COM

نشانی: استان گیلان، بندر انزلی، غازیان، خیابان طالقانی،

پژوهشکده آبی‌پروری آب‌های داخلی کشور، صندوق پستی: ۶۶

۰۱۳-۴۴۴۲۳۰۷۰



۰۱۳-۴۴۴۲۴۰۵۵



بیش از ۶۰٪ جمعیت جهان در مناطق ساحلی زندگی می‌کنند و در حقیقت رشد جمعیت انسانی در مناطق ساحلی دو برابر رشد کلی جمعیت است.

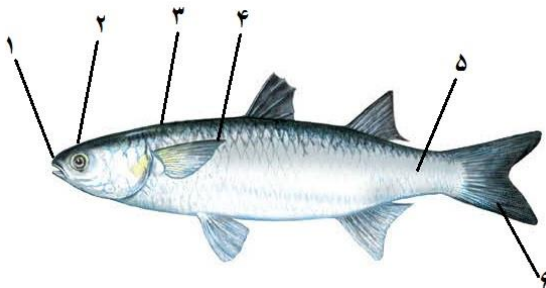
اگرچه تا قبل از سال ۱۳۱۰ کفال ماهیان در ترکیب صید آب‌های ایران حضور نداشتند ولی بعد از پیوند موفقیت‌آمیز این ماهیان به دریای خزر، میزان صید آن‌ها به مرور افزایش یافت. بطوریکه در سال ۱۳۶۰ حدود ۷۹ درصد از ترکیب ماهیان استخوانی در سواحل ایرانی دریای خزر، از دو گونه کفال طلایی و کفال پوزه باریک بود (رضوی صیاد، ۱۳۶۹). کفال ماهیان در سواحل سه استان گیلان، مازندران و گلستان تحت صید و بهره‌برداری قرار دارند.

میانگین صید سالانه کفال ماهیان طی پنج دهه گذشته (از سال ۱۳۴۳ تا ۱۳۹۲) از ۱۴۷ ± ۱۴۴۴۹۴ تن تا ۱۳۸ ± ۳۶۷۵۲ تن در نوسان بوده است. در دهه ۹۲-۱۳۸۳ نسبت به دهه مینا (۵۲-۱۳۴۳) با رشد $۲۵۲/۶$ درصدی همراه بوده است. میزان صید کفال ماهیان در شوروی سابق در طی سال‌های ۱۹۷۹ الی ۱۹۹۰ حدود ۲۵۰ تن گزارش شد (غنی نژاد و مقیم، ۱۳۷۲) و ترکیب گونه‌ای در طی دوره فوق‌الذکر نشان داد که کفال طلایی غالب بوده و به‌طور میانگین بیش از ۷۵ درصد سالانه را تشکیل می‌داد

از سال ۱۳۶۸ پروژه ارزیابی ذخایر ماهیان استخوانی در سواحل ایران به اجرا درآمد. نتایج بررسی‌ها نشان داد که در طی سال‌های اخیر ترکیب گونه‌ای کفال ماهیان دریای خزر دچار تغییر گردیده و سهم کفال طلایی از ۷۶ درصد در سال ۱۳۷۴ به حدود ۹۸ درصد در سال ۱۳۸۴ رسیده است. (عبدالملکی و همکاران، ۱۳۸۴).

نحوه شناسایی کفال پوزه‌باریک از کفال طلایی

شش اختلاف بزرگ و مشخص مورفولوژیک بین کفال پوزه‌باریک و طلایی مشخص شده است:

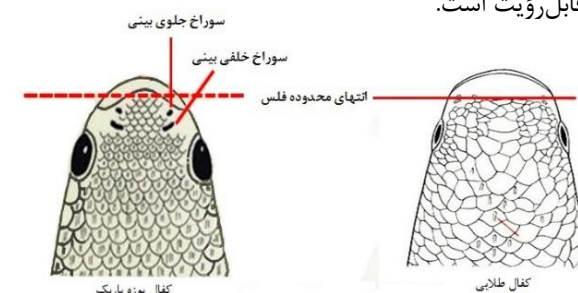


- ۱- وجود یا عدم وجود بعضی خطوط کوچک بین دو جفت سوراخ بینی
- ۲- اختلاف بین شکل سر و شکل بینی
- ۳- اختلاف بین شکل بدن ماهی
- ۴- اختلاف بین نسبت طول باله شکمی
- ۵- اختلاف بین شکل ساقه دم
- ۶- اختلاف بین شکل بالایی و پایینی ساقه دم

فلس روی سر

الف - ۱: در کفال طلایی (اوراتوس) بین دو جفت سوراخ بینی هیچ فلسی وجود ندارد و فلس‌های روی سر قبل از حفرات بینی تمام می‌شود.

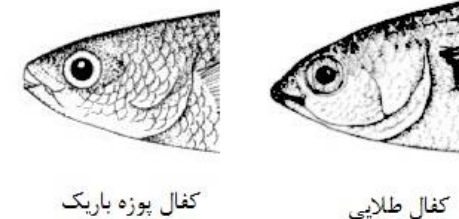
ب - ۱: در کفال پوزه‌باریک (سالینس) چند ردیف فلس‌های ریز وجود دارد که به سادگی توسط پنس و پاک کردن از قسمت سر ماهی به طرف باله پشتی قابل‌رؤیت است.



شکل پوزه و سر

الف - ۲: در کفال اوراتوس، پوزه باریک نبوده و کوتاه است. سر از بالا و پهلو عریض بوده و تا حدودی مدور دیده می‌شود.

ب - ۲: در کفال سالینس، پوزه باریک و تیز بوده، بطوریکه به همین خاطر این نام عمومی را (کفال پوزه باریک) بر روی آن نهاده‌اند. در این‌گونه سر عریض نبوده و از پهلو به نظر باریک و بلند دیده می‌شود.



خط جانبی

الف - ۳: در اوراتوس شکل بدن از خط جانبی فرضی به‌صورت قرینه می‌باشد.

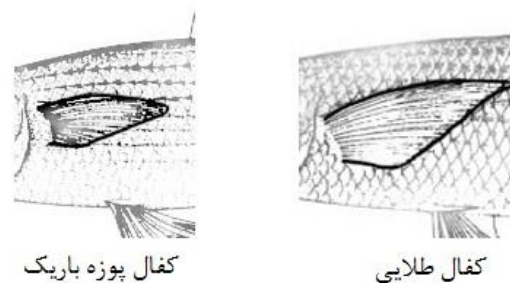
ب - ۳: در سالینس شکل بدن از خط جانبی فرضی متقارن نبوده و خط پشتی راست و مستقیم‌تر از خط شکمی می‌باشد.



باله سینه‌ای

الف - ۴: در کفال اوراتوس باله سینه‌ای طویل بوده و نام عمومی کفال باله دراز را به همین دلیل بر روی آن نهادند.

ب - ۴: در کفال سالینس باله سینه‌ای بلند و طویل نیست.



ساقه دمی

الف - ۵: در کفال اوراتوس ساقه دمی گرد بوده و از نمای جانبی خیلی عریض نیست.



ب - ۵: در کفال سالینس ساقه دمی دارای فشردگی پهلوئی بوده و از نمای جانبی نیز عریض‌تر بچشم می‌خورد.



باله دمی

الف - ۶: در کفال اوراتوس بخش‌های باله دمی شکل حرف انگلیسی V را می‌سازد.



ب - ۶: در کفال سالینس بخش‌های باله دمی شکل حرف انگلیسی U را می‌سازد.

