

دلایل وقوع حریق در  
جنگل‌ها و مراتع  
و راههای کنترل آن

## مقدمه:

■ برای وقوع حریق، وجود سه عامل هوا، ماده سوختنی و حرارت ضروری است که به این عوامل اصطلاحاً مثلث حریق گفته می‌شود.

■ اساس و پایه کنترل حریق، گسستن اضلاع این مثلث می‌باشد. از آنجا که کنترل و به اختیار گرفتن هوا در جنگل و مرتع از عهده انسان خارج است، لذا اطفاء حریق در چنین



عرصه هایی بر پایه حذف دو عامل دیگر یعنی حرارت یا ماده سوختنی است.

■ طبق آمار ارائه شده توسط سازمان خواروبار و کشاورزی در سال ۱۹۹۸ میلادی (۱۳۷۷ هجری شمسی)، ۲ میلیون هکتار از جنگل‌های جهان طعمه آتش شده که میلیون‌ها دلار خسارت مالی را برای مردم جهان در پی داشته است.

### **علل و عوامل بروز و توسعه حریق (بطور کلی):**

- ۱- بی احتیاطی برخی از رهگذران و شکارچیان.
- ۲- برخی افراد سودجو و فرصت طلب که جنگل‌ها و مراتع را بخاطر افزایش اراضی زراعی خود به آتش می‌کشند.
- ۳- گسترش آتش به جنگل‌های کاشته شده با گونه‌های سوزنی برگ که مناطق حساس به حریق را افزایش می‌دهد.
- ۴- وجود درختان پوسیده، توخالی، شکسته و افتاده فراوان در جنگل که احتمال وقوع

- و توسعه حریق را افزایش می‌دهد.
- ۵- بروز پدیده ی خشکسالی پی در پی طی سالیان اخیر.
- ۶- آتش زدن بقایای گیاهان زراعی در اراضی مجاور جنگل‌ها و مراتع.
- ۷- انداختن ته سیگار روشن و کبریت نیمه‌افروخته در جنگل و مرتع.
- ۸- آتش سوزی ناشی از اختلافات قومی و عشیره‌ای.
- ۹- آتش زدن قسمت‌هایی از مراتع به منظور از بین بردن آفات .
- ۱۰- آتش ذغال رها شده در جنگل پس از پخت و پز.
- ۱۱- جرقه های ناشی از وسایل نقلیه موتوری.
- ۱۲- تیر اندازی در عرصه های جنگلی و مرتعی.
- ۱۳- بی احتیاطی برخی دامداران، جنگل نشینان و روستائیان داخل عرصه های جنگلی و مرتعی.

دلیل وقوع حریق در جنگل‌ها و مراتع  
و راههای کنترل آن



## علت آتش سوزی های طبیعی :

■ آتش سوزی هایی که بر اثر آتش گرفتن گیاهان خشک به وسیله صاعقه ایجاد می شوند.

■ خود سوزی جنگل های شمال کشور که در اثر وزش بادهای گرم اتفاق می افتد. خودسوزی علوفه مراتع (عمدتاً با گیاهان یکساله) بر اثر شدت گرما و خشکی شدید نیز نوعی از خودسوزی می باشد.

■ آتش سوزی هایی که به علت وجود اجسامی مانند ته لیوان، استکان و یا بطری های شکسته ایجاد می شود. زیرا این قبیل اجسام، همانند ذره بین عمل نموده و باعث مشتعل شدن گیاهان می گردند.

دلیل وقوع حریق در جنگل‌ها و مراتع  
و راههای کنترل آن





دلایل وقوع حریق در جنگل‌ها و مراتع  
و راههای کنترل آن



## چند نکته مهم در خصوص وقوع و اطفاء حریق:

■ برای پیشگیری از آتش سوزی، ساده‌ترین راه این است که از انتقال حرارت جلوگیری گردد زیرا در جنگل‌ها و مراتع مواد قابل اشتعال و اکسیژن به وفور یافت می‌شود.

■ هر چه در عرصه‌های منابع طبیعی خرده چوب، تراشه‌ها، شاخ و برگ خشک شده، درختان آفت‌زده، پوسیده و بیمار بیشتر باشد، احتمال گسترش و شدت آتش سوزی بسیار بیشتر خواهد بود.

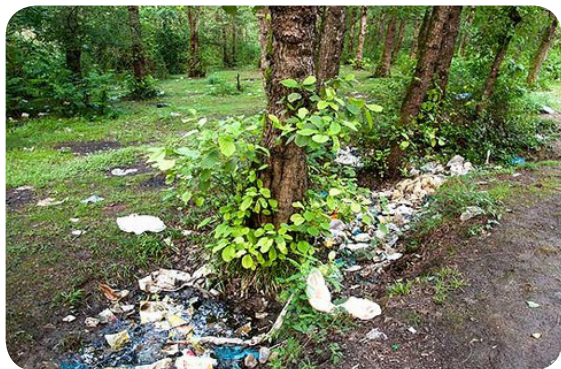
■ هر چه وزش باد در عرصه‌های طبیعی تندتر باشد، شدت آتش سوزی نیز بیشتر خواهد بود. بادهایی که منشاء آنها نواحی خشک باشد، باعث کاهش رطوبت در منطقه شده و شدت گسترش حریق را تسریع می‌نمایند.

■ با احداث آتش بُر می‌توان از سرایت آتش به سایر نقاط جلوگیری نمود.

■ بیشترین ساعات بحرانی حریق در شبانه روز ۱۲ ظهر تا ۶ عصر می‌باشد.

■ بحرانی‌ترین ایام حریق، روزهای تعطیل و آخر هفته بوده و همچنین در جنگل‌های شمال کشور، ماه‌های آبان، آذر، دی و در جنگل‌های خارج از شمال، ماه‌های خرداد، تیر و مرداد می‌باشند.

■ آتش سوزی در جنگل‌ها و مراتع در فصل تابستان و اوایل پائیز بیشتر از فصل بهار و زمستان است زیرا در فصل تابستان و اوایل پائیز، هوا گرم و خشک و رطوبت هوا کم است. در فصل بهار با اینکه مقدار بارندگی زیاد است اما خطر بروز آتش سوزی در برخی مناطق وجود دارد و علت آن این است که گیاهان با طول عمر کم (عمدتاً یکساله) در



این فصل خشک شده و سریعاً آماده  
اشتعال می‌گردند.

■ بادهایی که از ناحیه های خشک  
می‌وزند، باعث کاهش رطوبت منطقه  
می‌شوند و اگر در چنین حالتی  
آتش‌سوزی اتفاق بیفتد خیلی زود  
گسترش می‌یابد.

■ به هیچ وجه در مسیر حرکت حریق  
و در جهت باد نباید نسبت به اطفاء  
حریق اقدام نمود.



■ شدت آتش سوزی در زمین صاف و هموار همیشه بیشتر از زمین‌های بلند و ناهموار است.

■ آتش سوزی‌هایی که در ارتفاعات ایجاد می‌شوند، کمتر به پائین سرایت می‌کنند، مگر اینکه اجسام سوخته‌شده به طرف پایین سرازیر شوند و یا اینکه جهت وزش باد تغییر نماید، اما آتش سوزی‌هایی که در مناطق هموار و جلگه‌ای بوجود می‌آیند سریعاً به طرف بالا سرایت می‌نمایند، زیرا هوا بر اثر گرم شدن به سمت بالا می‌رود.



■ خسارت حریق تنها مربوط به پوشش گیاهی از بین رفته نمی‌باشد، ارزش ریالی سایر خسارات وارده از جمله حیات وحش، از بین رفتن خاک و غیره به هیچ عنوان قابل محاسبه نیست.

## انواع حریق و راه کنترل:

### ۱- حریق سطحی:

■ حریق سطحی بر اثر آتش گرفتن علوفه، برگ‌ها و سرشاخه‌های خشک و افتاده در سطح جنگل یا مراتع حادث می‌گردد

و در این آتش‌سوزی لانه جانوران از بین می‌رود.

■ چنانچه آتش‌سوزی سطحی وسیع نبوده و پوشش گیاهی نیز انبوه نباشد، با ریختن خاک یا آب و یا کوبیدن آن بوسیله بیل یا آتش‌کوب قابل مهار شدن است. ولی اگر وسعت آتش‌سوزی زیاد باشد، بطوریکه از روبرو مبارزه با آن ممکن نباشد، بهتر است از اطراف اقدام به کنترل حریق نموده تا به تدریج وسعت حریق کم شود.



## ۲- حریق تنه‌ای:

- این نوع آتش سوزی بر اثر توسعه حریق‌های سطحی ایجاد می‌شود.
- این نوع آتش‌سوزی ناشی از صاعقه‌زدگی درختان یا بی‌احتیاطی افرادی است که در پای درختان میان‌تهی پوسیده و خشک آتش می‌افروزند. این آتش سوزی در جنگل‌های بلوط کهنسال بیشتر مشاهده می‌شود.

## ۳- حریق تاجی:

- این نوع آتش سوزی در تاج درختان و بیشتر در انواع سوزنی‌برگان و از پهن‌برگان در درختانی نظیر اوکالیپتوس که دارای اسانس و رزین‌های قابل اشتعال فراوان هستند اتفاق افتاده و به سرعت پیشروی می‌نماید.
- در آتش‌سوزی تاجی، باد باعث گسترش آتش شده و در مناطق گرم و خشک خطرناک‌تر از منطقه شمال می‌باشد.

■ برای کنترل این حریق لازم است در قسمت‌های جلوی آتش با ایجاد آتش بر چند ردیف از درختان را قطع کرد، زیرا این کار از پیشروی آتش جلوگیری می‌نماید.

## انواع مختلف آتش بُر:

■ آتش بُر فضاهاى نواری شکلی طبیعی و غیر طبیعی می‌باشند که یا پوشش گیاهی ندارند و یا از گونه‌های گیاهی مقاوم به آتش سوزی به منظور جلوگیری از گسترش حریق در عرصه‌های طبیعی ایجاد می‌شوند. برای احداث آتش بُر توجه به نوع پوشش گیاهی، جهت وزش باد و سرعت آن امری اجتناب‌ناپذیر است.

## درخصوص آتش بُر موارد ذیل حائز اهمیت می‌باشد:

- احداث و ایجاد جاده‌های دسترسی که نقش آتش بُر را اجرا می‌نمایند.
- ایجاد کانال در مسیر توسعه حریق.





- پاک کردن کف مناطق جنگلی و مرتعی از لاشبرگ و گیاهان علفی خشک.
- ایجاد آتش بُر سبز با کاشت نواری از گونه‌های پهن برگان در جنگل‌های دست کاشت سوزنی برگ.
- ایجاد شخم و شیار در عرصه‌های حساس و بحرانی (به لحاظ آتش‌سوزی).

## دلایل انواع آتش سوزی:

- ۱- دلایل آتش سوزی‌های غیر عمد:
  - سهل‌انگاری و بی توجهی دامداران،

شکارچیان، رهگذران و کارگرانی که در این عرصه ها مشغول کار می باشند. ■ پرتاب سیگار یا کبریت روشن در مسیر جاده ها.

■ سهل انگاری افرادی که به منظور تفریح و تفرج به عرصه های جنگلی و مرتعی رفته و جهت پخت و پز آتش روشن می نمایند.

■ آتش زدن سر شاخه و مازاد مقطوعات و بقایای محصولات کشاورزی در مزارع مجاور جنگل ها و مراتع (گاهاً برای کنترل آفات) و سرایت آن به عرصه های



جنگلی و مرتعی.

■ آتش سوزی در اثر عملیات عمرانی خصوصاً آنهایی که با مواد منفجره همراه است.

■ سرایت آتش از کشورهای همسایه.

■ پرت شدن جرقه از قطارها و وسایل نقلیه موتوری یا دودکش اجاق‌های هیزمی.

■ سن بالای درختان و وجود پایه‌های درختی خشک شده.

## ۲- دلایل آتش سوزی های عمدی:

■ ایجاد آتش توسط برخی دامداران ساکن در جنگل جهت توسعه چراگاه.

■ آتش سوزی ناشی از اختلافات قومی و عشیره‌ای.

■ ایجاد آتش در اراضی جنگل و مرتعی مجاور اراضی زراعی.

## برخی از روش های پیشگیری از آتش سوزی:

- تهیه و نصب تابلوهای هشدار دهنده: نصب این تابلوها در کنار جاده ها و در مناطقی که مورد استفاده عموم قرار می گیرند.
- آموزش کشاورزان، دامداران و چوپانان، معلمان و دانش آموزان و کارگرانی که به نوعی در جنگل ها و مراتع مشغول کار هستند از جمله کارگران راهسازی، کارگران معادن و ...
- احداث جاده های نفوذی (احداث خطوط آتش بُر): خطوط آتش بُر از سرایت آتش از یک منطقه به منطقه دیگر جلوگیری می نماید.
- تهیه وسایل لازم جهت اطفاء آتش: بیل، کلنگ، آتش کوب، شن کش و غیره و استقرار آنها در محل هایی که قابلیت دسترسی سریع به آنها امکان پذیر باشد، می تواند کمک مؤثری در اطفاء هرچه سریعتر آتش سوزی باشد. در نقاط پُر شیب بایستی کیسه های شن یا خاک را از بالا به روی آتش ریخت.



## دلایل خطرناک بودن آتش سوزی:

- سرعت توسعه آتش سوزی و گاهاً غیر قابل پیش بینی بودن مسیر توسعه آتش به ویژه در شرایط وزش باد.
- از بین رفتن نهال‌های جوان، کاهش تنوع گیاهی در جنگل و به خطر افتادن حیات وحش.



- کاهش برگشت عناصر غذایی به خاک و فقیر شدن خاک.
- آلودگی هوا و شیوع بیماریهای تنفسی.

### **مراقب باشیم:**

- ته سیگار و کبریت نیم سوخته را در جنگل و مرتع پرتاب نکنیم .
- از روشن کردن آتش به ویژه در زمانی

که سطح جنگل و مرتع پوشیده از برگ  
یا علف‌های خشک بوده و درجه حرارت  
هوا زیاد است خودداری و قبل از ترک  
محل، آتش را خاموش کنیم.

■ ظروف شیشه ای یا پلاستیکی را در  
جنگل و مرتع رها نکنیم چون زیر  
تابش آفتاب همانند عدسی آتش ایجاد  
می کند.

## فرمایشات امام خمینی (ره) و رهبر معظم انقلاب در خصوص حفظ منابع طبیعی:

**امام خمینی (ره):** منابع طبیعی یکی  
از سرمایه‌های حیاتی مملکت به شمار  
می آید.

**رهبر معظم انقلاب اسلامی:** مساله  
حفظ منابع طبیعی مساله تجملاتی نیست،  
یک مسئله درجه دو نیست، یک مسئله  
حیاتی است.



## مستندات قانونی در خصوص حفظ منابع طبیعی:

### الف- قانون حفاظت و بهره برداری از جنگل‌ها و مراتع (مصوب ۱۳۴۶):

■ ماده ۴۲: تهیه چوب، هیزم، ذغال و بریدن و ریشه‌کن کردن درختان و نهال‌ها در منابع ملی شده و متعلق به دولت و همچنین در توده‌های جنگلی بدون موافقت کتبی سازمان جنگلبانی ممنوع است.





■ **ماده ۴۵:** آتش زدن نباتات در مزارع و باغات داخل و یا مجاور جنگل بدون اجازه و نظارت مامورین جنگلبانی ممنوع است. در صورتی که در نتیجه بی مبالاتی حریق در جنگل ایجاد شود مرتکب به حبس تادیبی از دو ماه تا یکسال محکوم خواهد شد.

■ **ماده ۴۶:** هر کس مبادرت به کت زدن یا روشن کردن آتش در تنه درخت جنگلی

نماید به حبس تادیبی از سه ماه تا یکسال و برای هر درخت که کت با پی زده و یا در آن آتش روشن کرده باشد به پرداخت جریمه نقدی محکوم خواهد شد.

■ **ماده ۴۷:** هر کس در جنگل عمداً آتش سوزی ایجاد نماید، به حبس مجرد از سه تا ده سال محکوم خواهد شد. در صورتیکه مرتکب مامور جنگلبانی باشد به حداکثر مجازات مذکور محکوم می شود.

■ **تبصره:** در موقع آتش سوزی در جنگل‌ها کلیه مأمورین دولتی اعم از لشگری و کشوری و شهرداری‌ها که در نزدیکی آن محل باشند در مقابل تقاضای مأمورین جنگلبانی یا ژندارمری یا بخشداری موظفند با کلیه وسائل ممکنه دولتی و شهرداری که در اختیار دارند در آتش نشانی کمک نمایند. مأمورین



کشوری و شهرداری که در ایفای این وظیفه مسامحه و قصور نمایند بر حسب مورد طبق مقررات مواد ۵۸ و ۵۹ قانون استخدام کشوری مجازات می‌شوند. در مورد مأمورین لشکری تعقیب و مجازات آنان طبق مقررات و قوانین نظامی خواهد بود.

## ب- مجازات حریق و تخریب در قانون مجازات اسلامی:

■ **ماده ۳۵۴:** هر کس در ملک خود آتشی روشن کند و آتش به جایی سرایت نماید و سرایت به او استناد داشته باشد، ضامن تلف و خسارت های وارده می باشد گرچه به مقدار نیاز خود روشن کرده باشد.

■ **ماده ۳۵۵:** هر کس در ملک دیگری بدون اذن صاحب آن و یا در معبر عام بدون رعایت مصلحت رهگذر آتشی روشن کند و



موجب تلف یا خسارت گردد ضامن خواهد بود  
گر چه او قصد اتلاف یا اضرار را نداشته باشد.

## وظایف دهیاری‌ها و شورای اسلامی در رابطه با حفظ منابع طبیعی :

■ **ماده ۳۰:** اتخاذ تدابیر لازم برای حفظ روستا  
از خطر سیل و حریق و رفع خطر از بناها و  
دیوارهای شکسته و خطرناک واقع در معابر  
براساس مصوبات شورا.

■ **ماده ۷۰، بند ب، وظایف و اختیارات  
شورای اسلامی:** همکاری با مسئولین اجرایی  
به منظور پیشبرد کارها و برنامه های عمرانی  
منطقه از قبیل: امور مربوط به حفظ و عمران  
مزارع، باغ‌ها، مراتع و جنگل‌ها.

# تقویم سال ۱۳۹۵ هجری شمسی

## تیر

June - July 2016  
رمضان - شوال ۱۳۳۷

۲۶/۱۱	۱۹	۱۳	۵	۲۵	شنبه
۲۷/۱۲	۲۰	۱۳	۶	۲۶	یکشنبه
۲۸/۱۳	۲۱	۱۴	۷	۲۷	دوشنبه
۲۹/۱۴	۲۲	۱۵	۸	۲۸	سه شنبه
۳۰/۱۵	۲۳	۱۶	۹	۲۹	چهارشنبه
۳۱/۱۶	۲۴	۱۷	۱۰	۳۰	پنج شنبه
۳۲/۱۷	۲۵	۱۸	۱۱	۳۱	جمعه

۷- شهادت حضرت (علی) (تعطیل) ۱۶- عید سعید فطر (تعطیل) ۱۷- عید سعید فطر

## فروردین

March - April 2016  
جمادی الثانیه - رجب ۱۳۳۷

۲۸/۱۶	۲۱	۱۴	۷	۲۶	شنبه
۲۹/۱۷	۲۲	۱۵	۸	۲۷	یکشنبه
۳۰/۱۸	۲۳	۱۶	۹	۲۸	دوشنبه
۳۱/۱۹	۲۴	۱۷	۱۰	۲۹	سه شنبه
۱/۲۰	۲۵	۱۸	۱۱	۳۰	چهارشنبه
۲/۲۱	۲۶	۱۹	۱۲	۳۱	پنج شنبه
۳/۲۲	۲۷	۲۰	۱۳	۱	جمعه

۱- ۲- ۳- آغاز نوروز (تعطیل) ۴- عید نوروز (تعطیل) ۱۲- روز جمهوری اسلامی (تعطیل) ۱۳- روز طبیعت (تعطیل) ۱۴- روز نوروز (تعطیل) ۱۵- روز طبیعت (تعطیل)

## مرداد

July - August 2016  
شوال - ذوالقعد ۱۳۳۷

۲۳/۱۳	۱۶	۹	۲	۲۳	شنبه
۲۴/۱۴	۱۷	۱۰	۳	۲۴	یکشنبه
۲۵/۱۵	۱۸	۱۱	۴	۲۵	دوشنبه
۲۶/۱۶	۱۹	۱۲	۵	۲۶	سه شنبه
۲۷/۱۷	۲۰	۱۳	۶	۲۷	چهارشنبه
۲۸/۱۸	۲۱	۱۴	۷	۲۸	پنج شنبه
۲۹/۱۹	۲۲	۱۵	۸	۲۹	جمعه

۹- شهادت حضرت امام جعفر صادق (ع) (تعطیل)

## اردیبهشت

April - May 2016  
رجب - شعبان ۱۳۳۷

۲۵/۱۴	۱۸	۱۱	۴	۲۳	شنبه
۲۶/۱۵	۱۹	۱۲	۵	۲۴	یکشنبه
۲۷/۱۶	۲۰	۱۳	۶	۲۵	دوشنبه
۲۸/۱۷	۲۱	۱۴	۷	۲۶	سه شنبه
۲۹/۱۸	۲۲	۱۵	۸	۲۷	چهارشنبه
۳۰/۱۹	۲۳	۱۶	۹	۲۸	پنج شنبه
۳۱/۲۰	۲۴	۱۷	۱۰	۲۹	جمعه

۲- ولادت امام علی (ع) و روز پدر ۱۶- مبعث حضرت رسول اکرم (ص) (تعطیل)

## شهریور

August - September 2016  
ذوالقعد - ذوالحجه ۱۳۳۷

۲۷/۱۷	۲۰	۱۳	۶	۲۴	شنبه
۲۸/۱۸	۲۱	۱۴	۷	۲۵	یکشنبه
۲۹/۱۹	۲۲	۱۵	۸	۲۶	دوشنبه
۳۰/۲۰	۲۳	۱۶	۹	۲۷	سه شنبه
۳۱/۲۱	۲۴	۱۷	۱۰	۲۸	چهارشنبه
۱/۲۲	۲۵	۱۸	۱۱	۲۹	پنج شنبه
۲/۲۳	۲۶	۱۹	۱۲	۳۰	جمعه

۲۲- عید سعید قربان (تعطیل) ۳۰- عید سعید غدیر (تعطیل)

## خرداد

May - June 2016  
شعبان - رمضان ۱۳۳۷

۲۹/۱۸	۲۲	۱۵	۸	۲۸	شنبه
۳۰/۱۹	۲۳	۱۶	۹	۲۹	یکشنبه
۳۱/۲۰	۲۴	۱۷	۱۰	۳۰	دوشنبه
۱/۲۱	۲۵	۱۸	۱۱	۳۱	سه شنبه
۲/۲۲	۲۶	۱۹	۱۲	۱	چهارشنبه
۳/۲۳	۲۷	۲۰	۱۳	۲	پنج شنبه
۴/۲۴	۲۸	۲۱	۱۴	۳	جمعه

۲- ولادت حضرت قائم (عج) (تعطیل) و روز جهانی مستضعفان ۱۴- رحلت حضرت امام خمینی (ره) (تعطیل) ۱۵- فقام خونین ۱۵ خرداد (تعطیل)

# تقویم سال ۱۳۹۵ هجری شمسی

December 2016 - January 2017

ربیع الاول - ربیع الثانی - ۱۳۳۸

دی

۲۵ <sup>14</sup>	۱۸ <sup>7</sup>	۱۱ <sup>31</sup>	۴ <sup>24</sup>	شنبه
۲۶ <sup>15</sup>	۱۹ <sup>8</sup>	۱۲ <sup>1</sup>	۵ <sup>25</sup>	یکشنبه
۲۷ <sup>16</sup>	۲۰ <sup>9</sup>	۱۳ <sup>2</sup>	۶ <sup>26</sup>	دوشنبه
۲۸ <sup>17</sup>	۲۱ <sup>10</sup>	۱۴ <sup>3</sup>	۷ <sup>27</sup>	سه شنبه
۲۹ <sup>18</sup>	۲۲ <sup>11</sup>	۱۵ <sup>4</sup>	۸ <sup>28</sup>	چهارشنبه
۳۰ <sup>19</sup>	۲۳ <sup>12</sup>	۱۶ <sup>5</sup>	۹ <sup>29</sup>	پنجشنبه
۱ <sup>20</sup>	۲۴ <sup>13</sup>	۱۷ <sup>6</sup>	۱۰ <sup>30</sup>	جمعه
۲ <sup>21</sup>	۱ <sup>14</sup>	۱۸ <sup>7</sup>	۱۱ <sup>31</sup>	
۳ <sup>22</sup>	۲ <sup>15</sup>	۱۹ <sup>8</sup>	۱۲ <sup>1</sup>	
۴ <sup>23</sup>	۳ <sup>16</sup>	۲۰ <sup>9</sup>	۱۳ <sup>2</sup>	
۵ <sup>24</sup>	۴ <sup>17</sup>	۲۱ <sup>10</sup>	۱۴ <sup>3</sup>	
۶ <sup>25</sup>	۵ <sup>18</sup>	۲۲ <sup>11</sup>	۱۵ <sup>4</sup>	
۷ <sup>26</sup>	۶ <sup>19</sup>	۲۳ <sup>12</sup>	۱۶ <sup>5</sup>	
۸ <sup>27</sup>	۷ <sup>20</sup>	۲۴ <sup>13</sup>	۱۷ <sup>6</sup>	
۹ <sup>28</sup>	۸ <sup>21</sup>	۱ <sup>14</sup>	۱۸ <sup>7</sup>	
۱۰ <sup>29</sup>	۹ <sup>22</sup>	۲ <sup>15</sup>	۱۹ <sup>8</sup>	
۱۱ <sup>30</sup>	۱۰ <sup>23</sup>	۳ <sup>16</sup>	۲۰ <sup>9</sup>	
۱۲ <sup>31</sup>	۱۱ <sup>24</sup>	۴ <sup>17</sup>	۲۱ <sup>10</sup>	

September - October 2016

ذو الحجه - محرم - ۱۳۳۷

مهر

۲۴ <sup>15</sup>	۱۷ <sup>8</sup>	۱۰ <sup>1</sup>	۳ <sup>24</sup>	شنبه
۲۵ <sup>16</sup>	۱۸ <sup>9</sup>	۱۱ <sup>2</sup>	۴ <sup>25</sup>	یکشنبه
۲۶ <sup>17</sup>	۱۹ <sup>10</sup>	۱۲ <sup>3</sup>	۵ <sup>26</sup>	دوشنبه
۲۷ <sup>18</sup>	۲۰ <sup>11</sup>	۱۳ <sup>4</sup>	۶ <sup>27</sup>	سه شنبه
۲۸ <sup>19</sup>	۲۱ <sup>12</sup>	۱۴ <sup>5</sup>	۷ <sup>28</sup>	چهارشنبه
۲۹ <sup>20</sup>	۲۲ <sup>13</sup>	۱۵ <sup>6</sup>	۸ <sup>29</sup>	پنجشنبه
۳۰ <sup>21</sup>	۲۳ <sup>14</sup>	۱۶ <sup>7</sup>	۹ <sup>30</sup>	جمعه
۱ <sup>22</sup>	۲۴ <sup>15</sup>	۱۷ <sup>8</sup>	۱۰ <sup>31</sup>	
۲ <sup>23</sup>	۲۵ <sup>16</sup>	۱۸ <sup>9</sup>	۱۱ <sup>1</sup>	
۳ <sup>24</sup>	۲۶ <sup>17</sup>	۱۹ <sup>10</sup>	۱۲ <sup>2</sup>	
۴ <sup>25</sup>	۲۷ <sup>18</sup>	۲۰ <sup>11</sup>	۱۳ <sup>3</sup>	
۵ <sup>26</sup>	۲۸ <sup>19</sup>	۲۱ <sup>12</sup>	۱۴ <sup>4</sup>	
۶ <sup>27</sup>	۲۹ <sup>20</sup>	۲۲ <sup>13</sup>	۱۵ <sup>5</sup>	
۷ <sup>28</sup>	۳۰ <sup>21</sup>	۲۳ <sup>14</sup>	۱۶ <sup>6</sup>	
۸ <sup>29</sup>	۱ <sup>22</sup>	۲۴ <sup>15</sup>	۱۷ <sup>7</sup>	
۹ <sup>30</sup>	۲ <sup>23</sup>	۲۵ <sup>16</sup>	۱۸ <sup>8</sup>	
۱۰ <sup>31</sup>	۳ <sup>24</sup>	۲۶ <sup>17</sup>	۱۹ <sup>9</sup>	

۲۰- تاسوعای حسینی (تعطیل) - ۲۱- عاشورای حسینی (تعطیل)

January - February 2017

ربیع الثانی - جمادی الاولی - ۱۳۳۸

بهمن

۲۳ <sup>11</sup>	۱۶ <sup>4</sup>	۹ <sup>28</sup>	۳ <sup>21</sup>	۳۰ <sup>18</sup>	شنبه
۲۴ <sup>12</sup>	۱۷ <sup>5</sup>	۱۰ <sup>29</sup>	۴ <sup>22</sup>	۳۱ <sup>19</sup>	یکشنبه
۲۵ <sup>13</sup>	۱۸ <sup>6</sup>	۱۱ <sup>30</sup>	۵ <sup>23</sup>		دوشنبه
۲۶ <sup>14</sup>	۱۹ <sup>7</sup>	۱۲ <sup>31</sup>	۶ <sup>24</sup>		سه شنبه
۲۷ <sup>15</sup>	۲۰ <sup>8</sup>	۱۳ <sup>1</sup>	۷ <sup>25</sup>		چهارشنبه
۲۸ <sup>16</sup>	۲۱ <sup>9</sup>	۱۴ <sup>2</sup>	۸ <sup>26</sup>		پنجشنبه
۲۹ <sup>17</sup>	۲۲ <sup>10</sup>	۱۵ <sup>3</sup>	۹ <sup>27</sup>		جمعه
۱ <sup>18</sup>	۲۳ <sup>11</sup>	۱۶ <sup>4</sup>	۱۰ <sup>28</sup>		
۲ <sup>19</sup>	۲۴ <sup>12</sup>	۱۷ <sup>5</sup>	۱۱ <sup>29</sup>		
۳ <sup>20</sup>	۲۵ <sup>13</sup>	۱۸ <sup>6</sup>	۱۲ <sup>30</sup>		
۴ <sup>21</sup>	۲۶ <sup>14</sup>	۱۹ <sup>7</sup>	۱۳ <sup>31</sup>		
۵ <sup>22</sup>	۲۷ <sup>15</sup>	۲۰ <sup>8</sup>	۱۴ <sup>1</sup>		
۶ <sup>23</sup>	۲۸ <sup>16</sup>	۲۱ <sup>9</sup>	۱۵ <sup>2</sup>		
۷ <sup>24</sup>	۲۹ <sup>17</sup>	۲۲ <sup>10</sup>	۱۶ <sup>3</sup>		
۸ <sup>25</sup>	۳۰ <sup>18</sup>	۲۳ <sup>11</sup>	۱۷ <sup>4</sup>		
۹ <sup>26</sup>	۱ <sup>19</sup>	۲۴ <sup>12</sup>	۱۸ <sup>5</sup>		
۱۰ <sup>27</sup>	۲ <sup>20</sup>	۲۵ <sup>13</sup>	۱۹ <sup>6</sup>		
۱۱ <sup>28</sup>	۳ <sup>21</sup>	۲۶ <sup>14</sup>	۲۰ <sup>7</sup>		
۱۲ <sup>29</sup>	۴ <sup>22</sup>	۲۷ <sup>15</sup>	۲۱ <sup>8</sup>		
۱۳ <sup>30</sup>	۵ <sup>23</sup>	۲۸ <sup>16</sup>	۲۲ <sup>9</sup>		
۱۴ <sup>31</sup>	۶ <sup>24</sup>	۲۹ <sup>17</sup>	۲۳ <sup>10</sup>		

۲۲- پیروزی انقلاب اسلامی ایران و سقوط نظام شاهنشاهی (تعطیل)

October - November 2016

محرم - صفر - ۱۳۳۷

آبان

۲۹ <sup>19</sup>	۲۲ <sup>12</sup>	۱۵ <sup>5</sup>	۸ <sup>29</sup>	۱ <sup>22</sup>	شنبه
۳۰ <sup>20</sup>	۲۳ <sup>13</sup>	۱۶ <sup>6</sup>	۹ <sup>30</sup>	۲ <sup>23</sup>	یکشنبه
۱ <sup>21</sup>	۲۴ <sup>14</sup>	۱۷ <sup>7</sup>	۱۰ <sup>31</sup>	۳ <sup>24</sup>	دوشنبه
۲ <sup>22</sup>	۲۵ <sup>15</sup>	۱۸ <sup>8</sup>	۱۱ <sup>1</sup>	۴ <sup>25</sup>	سه شنبه
۳ <sup>23</sup>	۲۶ <sup>16</sup>	۱۹ <sup>9</sup>	۱۲ <sup>2</sup>	۵ <sup>26</sup>	چهارشنبه
۴ <sup>24</sup>	۲۷ <sup>17</sup>	۲۰ <sup>10</sup>	۱۳ <sup>3</sup>	۶ <sup>27</sup>	پنجشنبه
۵ <sup>25</sup>	۲۸ <sup>18</sup>	۲۱ <sup>11</sup>	۱۴ <sup>4</sup>	۷ <sup>28</sup>	جمعه
۶ <sup>26</sup>	۲۹ <sup>19</sup>	۲۲ <sup>12</sup>	۱۵ <sup>5</sup>	۸ <sup>29</sup>	
۷ <sup>27</sup>	۳۰ <sup>20</sup>	۲۳ <sup>13</sup>	۱۶ <sup>6</sup>	۹ <sup>30</sup>	
۸ <sup>28</sup>	۱ <sup>21</sup>	۲۴ <sup>14</sup>	۱۷ <sup>7</sup>	۱۰ <sup>31</sup>	
۹ <sup>29</sup>	۲ <sup>22</sup>	۲۵ <sup>15</sup>	۱۸ <sup>8</sup>	۱۱ <sup>1</sup>	
۱۰ <sup>30</sup>	۳ <sup>23</sup>	۲۶ <sup>16</sup>	۱۹ <sup>9</sup>	۱۲ <sup>2</sup>	
۱۱ <sup>31</sup>	۴ <sup>24</sup>	۲۷ <sup>17</sup>	۲۰ <sup>10</sup>	۱۳ <sup>3</sup>	
۱۲ <sup>1</sup>	۵ <sup>25</sup>	۲۸ <sup>18</sup>	۲۱ <sup>11</sup>	۱۴ <sup>4</sup>	
۱۳ <sup>2</sup>	۶ <sup>26</sup>	۲۹ <sup>19</sup>	۲۲ <sup>12</sup>	۱۵ <sup>5</sup>	
۱۴ <sup>3</sup>	۷ <sup>27</sup>	۳۰ <sup>20</sup>	۲۳ <sup>13</sup>	۱۶ <sup>6</sup>	
۱۵ <sup>4</sup>	۸ <sup>28</sup>	۱ <sup>21</sup>	۲۴ <sup>14</sup>	۱۷ <sup>7</sup>	
۱۶ <sup>5</sup>	۹ <sup>29</sup>	۲ <sup>22</sup>	۲۵ <sup>15</sup>	۱۸ <sup>8</sup>	
۱۷ <sup>6</sup>	۱۰ <sup>30</sup>	۳ <sup>23</sup>	۲۶ <sup>16</sup>	۱۹ <sup>9</sup>	
۱۸ <sup>7</sup>	۱۱ <sup>31</sup>	۴ <sup>24</sup>	۲۷ <sup>17</sup>	۲۰ <sup>10</sup>	

۲۰- اربعین حسینی (تعطیل)

February - March 2017

جمادی الاولی - جمادی الثانی - ۱۳۳۸

اسفند

۲۸ <sup>18</sup>	۲۱ <sup>11</sup>	۱۴ <sup>4</sup>	۷ <sup>25</sup>	شنبه
۲۹ <sup>19</sup>	۲۲ <sup>12</sup>	۱۵ <sup>5</sup>	۸ <sup>26</sup>	یکشنبه
۳۰ <sup>20</sup>	۲۳ <sup>13</sup>	۱۶ <sup>6</sup>	۹ <sup>27</sup>	دوشنبه
۱ <sup>21</sup>	۲۴ <sup>14</sup>	۱۷ <sup>7</sup>	۱۰ <sup>28</sup>	سه شنبه
۲ <sup>22</sup>	۲۵ <sup>15</sup>	۱۸ <sup>8</sup>	۱۱ <sup>29</sup>	چهارشنبه
۳ <sup>23</sup>	۲۶ <sup>16</sup>	۱۹ <sup>9</sup>	۱۲ <sup>30</sup>	پنجشنبه
۴ <sup>24</sup>	۲۷ <sup>17</sup>	۲۰ <sup>10</sup>	۱۳ <sup>31</sup>	جمعه
۵ <sup>25</sup>	۲۸ <sup>18</sup>	۲۱ <sup>11</sup>	۱۴ <sup>1</sup>	
۶ <sup>26</sup>	۲۹ <sup>19</sup>	۲۲ <sup>12</sup>	۱۵ <sup>2</sup>	
۷ <sup>27</sup>	۳۰ <sup>20</sup>	۲۳ <sup>13</sup>	۱۶ <sup>3</sup>	
۸ <sup>28</sup>	۱ <sup>21</sup>	۲۴ <sup>14</sup>	۱۷ <sup>4</sup>	
۹ <sup>29</sup>	۲ <sup>22</sup>	۲۵ <sup>15</sup>	۱۸ <sup>5</sup>	
۱۰ <sup>30</sup>	۳ <sup>23</sup>	۲۶ <sup>16</sup>	۱۹ <sup>6</sup>	
۱۱ <sup>31</sup>	۴ <sup>24</sup>	۲۷ <sup>17</sup>	۲۰ <sup>7</sup>	
۱۲ <sup>1</sup>	۵ <sup>25</sup>	۲۸ <sup>18</sup>	۲۱ <sup>8</sup>	
۱۳ <sup>2</sup>	۶ <sup>26</sup>	۲۹ <sup>19</sup>	۲۲ <sup>9</sup>	
۱۴ <sup>3</sup>	۷ <sup>27</sup>	۳۰ <sup>20</sup>	۲۳ <sup>10</sup>	
۱۵ <sup>4</sup>	۸ <sup>28</sup>	۱ <sup>21</sup>	۲۴ <sup>11</sup>	
۱۶ <sup>5</sup>	۹ <sup>29</sup>	۲ <sup>22</sup>	۲۵ <sup>12</sup>	
۱۷ <sup>6</sup>	۱۰ <sup>30</sup>	۳ <sup>23</sup>	۲۶ <sup>13</sup>	
۱۸ <sup>7</sup>	۱۱ <sup>31</sup>	۴ <sup>24</sup>	۲۷ <sup>14</sup>	

۱۲- شهادت حضرت فاطمه (زهراس) - ۲۹- روز ملی شدن صنعت نفت ایران (تعطیل)

November - December 2016

صفر - ربیع الاول - ۱۳۳۷

آذر

۲۷ <sup>17</sup>	۲۰ <sup>10</sup>	۱۵ <sup>3</sup>	۶ <sup>26</sup>	شنبه
۲۸ <sup>18</sup>	۲۱ <sup>11</sup>	۱۴ <sup>4</sup>	۷ <sup>27</sup>	یکشنبه
۲۹ <sup>19</sup>	۲۲ <sup>12</sup>	۱۵ <sup>5</sup>	۸ <sup>28</sup>	دوشنبه
۳۰ <sup>20</sup>	۲۳ <sup>13</sup>	۱۶ <sup>6</sup>	۹ <sup>29</sup>	سه شنبه
۱ <sup>21</sup>	۲۴ <sup>14</sup>	۱۷ <sup>7</sup>	۱۰ <sup>30</sup>	چهارشنبه
۲ <sup>22</sup>	۲۵ <sup>15</sup>	۱۸ <sup>8</sup>	۱۱ <sup>31</sup>	پنجشنبه
۳ <sup>23</sup>	۲۶ <sup>16</sup>	۱۹ <sup>9</sup>	۱۲ <sup>1</sup>	جمعه
۴ <sup>24</sup>	۲۷ <sup>17</sup>	۲۰ <sup>10</sup>	۱۳ <sup>2</sup>	
۵ <sup>25</sup>	۲۸ <sup>18</sup>	۲۱ <sup>11</sup>	۱۴ <sup>3</sup>	
۶ <sup>26</sup>	۲۹ <sup>19</sup>	۲۲ <sup>12</sup>	۱۵ <sup>4</sup>	
۷ <sup>27</sup>	۳۰ <sup>20</sup>	۲۳ <sup>13</sup>	۱۶ <sup>5</sup>	
۸ <sup>28</sup>	۱ <sup>21</sup>	۲۴ <sup>14</sup>	۱۷ <sup>6</sup>	
۹ <sup>29</sup>	۲ <sup>22</sup>	۲۵ <sup>15</sup>	۱۸ <sup>7</sup>	
۱۰ <sup>30</sup>	۳ <sup>23</sup>	۲۶ <sup>16</sup>	۱۹ <sup>8</sup>	
۱۱ <sup>31</sup>	۴ <sup>24</sup>	۲۷ <sup>17</sup>	۲۰ <sup>9</sup>	
۱۲ <sup>1</sup>	۵ <sup>25</sup>	۲۸ <sup>18</sup>	۲۱ <sup>10</sup>	
۱۳ <sup>2</sup>	۶ <sup>26</sup>	۲۹ <sup>19</sup>	۲۲ <sup>11</sup>	
۱۴ <sup>3</sup>	۷ <sup>27</sup>	۳۰ <sup>20</sup>	۲۳ <sup>12</sup>	
۱۵ <sup>4</sup>	۸ <sup>28</sup>	۱ <sup>21</sup>	۲۴ <sup>13</sup>	
۱۶ <sup>5</sup>	۹ <sup>29</sup>	۲ <sup>22</sup>	۲۵ <sup>14</sup>	
۱۷ <sup>6</sup>	۱۰ <sup>30</sup>	۳ <sup>23</sup>	۲۶ <sup>15</sup>	
۱۸ <sup>7</sup>	۱۱ <sup>31</sup>	۴ <sup>24</sup>	۲۷ <sup>16</sup>	

۸- رحلت حضرت رسول اکرم (ص) - شهادت حضرت امام حسن مجتبی (ع) (تعطیل) - ۱۰- شهادت حضرت امام رضا (ع) (تعطیل) - ۲۷- ولادت حضرت رسول اکرم (ص) - ولادت حضرت امام جعفر صادق (ع)