

" باسمه تعالی "

کیست هیداتید (هیداتیدوز)



اداره کل دامپزشکی استان فارس
اداره آموزش

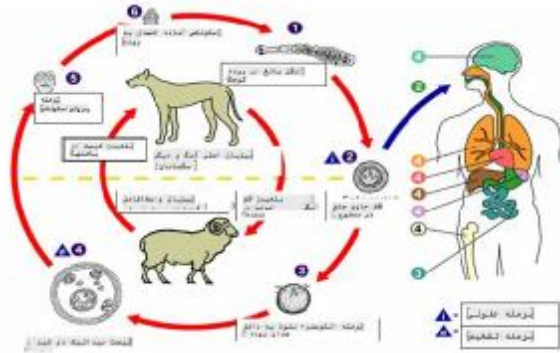
این بیماری که از بیماریهای انگلی مشترک بین انسان و دام می باشد از زمانهای قدیم حدود 2000 سال قبل در جوامع بشری شناخته شده است . بیماری در نیمکره شمالی بیشتر از نیمکره جنوبی مشاهده می شود و در اکثر کشورها دیده شده است .

بیماری دارای دو نوع میزبان می باشد :

الف : میزبان اصلی : سگ سانان مثل سگ ، گرگ ، شغال ، روباه و ... می باشند که کرم در روده باریک آنها بسر برده و با دفع تخم باعث آلودگی محیط می گردد .

ب : میزبان واسط : اکثراً علفخواران ، همه چیزخواران و انسان می باشد که با خوردن مواد آلوده به تخم انگل مثل آب ، سبزیجات و هر نوع عامل فیزیکی که بتواند تخم را وارد دهان میزبان نماید آلوده می گردند و کیست در بدن آنها تشکیل و شروع به رشد می نماید که با توجه به محل کیست می تواند مشکلاتی را برای میزبان واسط ایجاد نماید.

مشخصات ظاهری کرم : این انگل از گروه کرمهای نواری پهن می باشد که طول آن 2-7 میلی متر می باشد . محل زندگی انگل روده باریک سگ سانان می باشد . تعداد بندها معمولاً 4-5 عدد که بند آخر تخمهای بارور شده را حمل می کند که پس از جداشدن از طریق مدفوع دفع و باعث آلودگی محیط می گردد .



کرم دارای سه گونه به نامهای :

الف : اکینووکوس گرانولوسوس : که بیماری اکینووکوس سیستی یا کیست هیداتید را ایجاد می نماید و از نظر بهداشت عمومی دارای اهمیت زیاد می باشد .

ب : اکینووکوس آلولار : که بیماری اکینووکوس مالتی لاکولاریس را ایجاد می نماید .

پ : اکینووکوس پلی سیستیک : که بیماری اکینووکوس واجلی را ایجاد می نماید .

چرخه زندگی انگل : با توجه به اینکه این بیماری از نظر بهداشت عمومی حائز اهمیت زیادی می باشد بایستی چرخه زندگی انگل بخوبی شناخته شود تا با قطع آن در هر مرحله ای که اقتصادی تر و امکان پذیرتر باشد جلوی شیوع بیماری گرفته شود .

تولید تخم توسط میزبان اصلی : میزبان اصلی از طریق خوردن امعاء و احشاء آلوده به کیست حاوی لارو زنده مبتلا می گردد . کیست پس از ورود به روده کوچک میزبان اصلی (سگ سانان) باز شده و در نهایت به کرم تبدیل

می گردد که توسط قلابهای موجود در سرخود به دیواره روده می چسبد . حدود یکماه تا یکماه و نیم بعد کرم بالغ شده و شروع به تولید تخم در بند انتهایی نموده که با مدفوع دفع می شود . تخمهای دفع شده بعلت کوچکی و سبکی توسط باد و سایر عوامل مکانیکی پراکنده شده و براساس محل دفع می تواند باعث آلودگی سبزیجات ، آب ، مزارع روستاها و مناطق شهری گردد . شایان ذکر است که یکی از راههای انتقال آلودگی به داخل منازل کفش آلوده می باشد . ضمناً سگ با لیسیدن اطراف مقعد خود که به تخم انگل آلوده است باعث آلودگی دهان و بزاق خود و در نهایت با لیسیدن ظروف و اجسام اطراف خود باعث آلودگی آنها می گردد .

انتقال تخم به میزبان واسط : تخم دفع شده در صورت عدم رعایت موارد بهداشتی از جمله خوردن آب و سبزیجات آلوده به میزبان واسط از جمله انسان منتقل گشته و وارد دستگاه گوارش می گردد . پس از ورود تخم به روده کوچک تغییر شکل یافته و به دیواره روده حمله کرده و از طریق مویرگها عمدتاً به کبد و ریه و در درجه دوم بتعداد کمتر به سایر نقاط بدن میزبان واسط از جمله ماهیچه ها ، مغز و غیره می رود . رشد کیست در سال اول به حدود 5-10 سانتی متر می رسد .

بعضی مواقع کیستها بقدری بزرگ می شوند که چند لیتر مایع را در خود جای می دهند و با فشار به اندامهای حیاتی

و رگها و اعصاب باعث ایجاد مشکلات عمده ایی برای میزبان می گردند .

عوارض بیماری در میزبان واسط : بستگی به محل رشد کیست عوارض دیده شده متفاوت می باشد . در صورتیکه کیست در کبد باشد با ایجاد نکروز کبدی و انسداد مجاری صفراوی باعث زردی می گردد . در صورتیکه کیست در ریه باشد مشکلات تنفسی از جمله سرفه ، عفونت ریوی و لاغری دیده می شود . در انسان نیز با توجه به محل کیست علائم متفاوت می باشد .



درمان میزبان واسط : تنها راه درمان کیست تا حال حاضر در انسان جراحی می باشد ، ولی بایستی دقت گردد که در حین عمل جراحی کیست پاره نشود که در اینصورت آلودگی چند برابر می گردد.

درمان میزبان اصلی : در میزبان اصلی که سگ سانان می باشند با خوراندن قرصهای ضدانگلی از جمله درونسیت می توان نسبت به درمان سگهای خانگی و گله اقدام نمود . لازم به یادآوری است که با خوراندن دارو کرمها کشته شده و با مدفوع دفع می گردند که بایستی بمدت 48 ساعت سگ

را در محلی بسته نگه داشته و مدفوع دفع شده را جمع آوری و بسوزانند.

کنترل بیماری : مهمترین اقدامات جهت کنترل بیماری کیست هیداتید شامل موارد زیر می گردد :

الف : آموزش و بالا بردن فرهنگ عمومی با استفاده از رادیو و تلویزیون و تشکیل کلاسهای آموزشی و پخش تراکت در روستاها و مدارس و در بین دامداران و گوشزد کردن خطرات ناشی از بیماری و طرق پیشگیری از آن .

ب : معدوم نمودن سگهای ولگرد بطریق مناسب توسط مسئولین ذیربط در شهرها و در روستاها .

پ : درمان نمودن سگهای گله با استفاده از داروهای انگلی مناسب و ادامه درمان در طی دوره زندگی آنها .

ت : عدم استفاده از امعاء و احشاء و گوشت آلوده جهت تغذیه سگها .

ث : شستن و ضدعفونی سبزیجات و میوه جات که ممکن است بطریقی با تخم انگل آلوده شده باشند .

ج : ذبح کلیه دامهای کشتاری در محل کشتارگاه و معدوم نمودن امحاء و احشاء آلوده بطریق بهداشتی .

چ : محصور نمودن کشتارگاهها و مراکز ذبح دام بطریقی که هیچگونه گوشتخواری مخصوصاً سگهای ولگرد نتوانند به مواد آلوده به کیست دسترسی داشته باشند .

ح : جلوگیری از کشتار قاچاق توسط افراد سودجو.

خ : عدم تماس مستقیم با سگ سانان