

به منظور مدیریت بیماری‌های مهم برنج توصیه‌های

بشرح ذیل ارایه می‌گردد:

۱- کاشت ارقام مقاوم و یا متحمل. به عنوان مثال ارقام پرمحصول معرفی شده توسط معاونت موسسه برنج نعمت، فجر، ساحل، شفق و شیروودی در مقابل بیماری بلاست (مهمترین بیماری برنج در دنیا و کشورمان) مقاوم می‌باشند.

۲- تناوب کاشت ارقام پرمحصول و محلی برای کاهش زادمایه (اینوکولوم) بیماری‌هایی مانند سوختگی غلاف برگ.

۳- بذرگیری از مزارع سالم و عاری از آلودگی.

۴- کاشت زود هنگام برای فرار از بیماری‌هایی مانند بلاست (برگ) و پوسیدگی غلاف برگ پرچم.

۵- مصرف بهینه و متعادل کودها و به خصوص مصرف تقسیطی کودهای ازته توصیه می‌گردد.

۶- مدیریت صحیح آب در مزرعه. عدم تنش‌های خشکی و شوری و زهکشی مناسب مزرعه برنج و خشکی دادن به موقع به منظور جلوگیری از آب ماندگی و مسمومیت ناشی از گازها و مواد سمی در اطراف ریشه برنج.

۷- رعایت بهداشت زراعی و جمع‌آوری بقایای گیاهی آلوده و یا زیرخاک کردن آنها.

۸- ضدعفونی بذر برنج: ابتدا بذور را در محلول آب و نمک سبک سنگین کرده و پس از جدا نمودن بذور سنگین‌تر در آب ولرم به مدت ۲۴ ساعت خیسانده می‌شود.

در مرحله آخر در محلول قارچکش‌هایی مانند " تیوفات‌متیل- تیرام " به نسبت ۲/۵ در هزار یا " تریفمین " به نسبت ۳/۳ در هزار و یا " سلسنت " به نسبت ۲ در هزار به مدت ۲۴ ساعت خیسانده می‌شوند. این عملیات برای مبارزه با بیماری‌های مهم

مقدمه:

گیاه برنج ممکن است در مراحل مختلف رشد به بیماری‌هایی مبتلا شود، که کمیت و کیفیت محصول را کاهش دهد.

در مناطق برنج کاری شمال کشور بیماری‌های مهم برنج مانند بلاست، سوختگی غلاف برگ، پوسیدگی طوقه و ریشه، لکه قهوه‌ای، پوسیدگی غلاف برگ پرچم و تغییر رنگ خوشه همه ساله خسارات قابل توجهی وارد می‌کنند.

این بیماری‌ها در بعضی سال‌ها در صورت مساعد بودن شرایط محیطی و ... به صورت اپیدمی محلی و منطقه‌ای در می‌آیند و خسارات غیر قابل جبرانی را وارد می‌کنند.



در مدیریت مبارزه با بیماری‌های گیاهی، پیشگیری و ارایه یک پیش آگاهی کارآمد منطبق بر شناخت عوامل مؤثر در توسعه و گسترش یک بیماری، نتیجه مطلوبی را بدنبال خواهد داشت.

همچنین مدیریت صحیح زراعی و تغذیه‌ای محصول به عنوان روش‌های پیشگیری مطرح بوده و مبارزه شیمیایی (روش درمانی) به عنوان گام آخر در مدیریت مبارزه مطرح می‌باشد.



سازمان جهاد کشاورزی مازندران
مرکز تحقیقات و آموزش کشاورزی و منابع طبیعی مازندران
مدیریت هماهنگی ترویج کشاورزی

مدیریت بیماری‌های مهم برنج



تهیه:

وحید خسروی

عضو هیات علمی موسسه تحقیقات برنج کشور، معاونت مازندران

تنظیم:

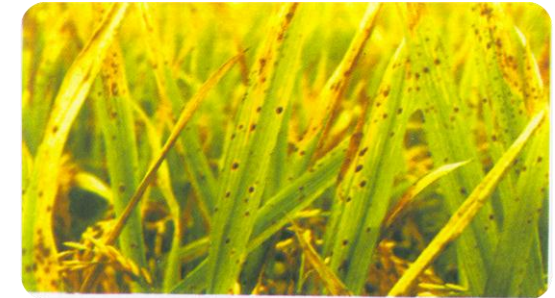
اداره رسانه‌های آموزشی

تابستان ۹۷

بذرزاد مانند پوسیدگی طوقه، لکه قهوه‌ای، بلاست و پوسیدگی غلاف برگ پرچم توصیه می‌گردد.



۹- در صورت آلودگی خزانه به بیماری‌هایی مانند لکه قهوه‌ای و بلاست می‌توان با محلول قارچکش مناسب خزانه را سمپاشی نمود.



۱۰- انتقال نشاهای سالم و قوی به مزرعه (زمین اصلی).
۱۱- برای مبارزه با بیماری بلاست در ارقام حساس (مانند ارقام محلی) در مرحله پنجه‌زنی، در صورت مساعد بودن شرایط آب و هوایی برای این بیماری (مانند آسمان ابری، باران‌های مستمر و رطوبت نسبی بالای ۹۰٪) مزرعه را می‌بایستی با سموم مناسب مانند بیم (۵/۰ کیلوگرم در هکتار) و یا وین (CC ۴۰۰ در هکتار) و یا ناتیوو (۱۶۰ گرم در هکتار) سمپاشی نمود.

همچنین غوطه‌ور کردن ریشه نشاء در محلول قارچکش "وین" به اندازه محلول‌پاشی بیماری بلاست برگ را کنترل می‌کند و دیگر نیازی به مبارزه شیمیایی در مرحله برگی نمی‌باشد. همچنین برای جلوگیری از خسارت بلاست گردن و خوشه در زمان ظهور ۱۵-۵٪ خوشه‌ها مزارع فوق را می‌توان با یکی از سموم ذکر شده سمپاشی نمود.



۱۲- برای مبارزه با بیماری سوختگی غلاف برگ (شیت بلایت) علاوه بر رعایت توصیه‌های غیر شیمیایی ذکر شده در بندهای (۷-۱)، در صورت آلودگی بالای ۲۰٪ پنجه‌ها در مرحله شکم، مزرعه با قارچکش تیلت به میزان یک لیتر در هکتار و یا "رورال تی اس" به میزان یک کیلو در هکتار سمپاشی گردد.



۱۳- برای مبارزه با بیماری پوسیدگی غلاف برگ پرچم و بیماری تغییر رنگ خوشه‌ها سمپاشی مزرعه با قارچکش تیلت به میزان یک لیتر در هکتار و یا کاربندازیم به نسبت ۲/۵ در هزار در زمان خروج خوشه‌ها از غلاف توصیه می‌گردد.



۱۴- سمپاشی مزرعه برنج در ساعات خنک روز (ترجیحاً عصرها) توصیه می‌گردد.
۱۵- از اختلاط سموم و کودهای مایع خودداری گردد. اختلاط سموم مختلف بنا به توصیه شرکت سازنده آنها و کارشناسان خبره صورت گیرد.