



ماهنامه هشپیلان

شماره پنجم قیمت: ۳۰۰۰ تومان



سازمان منابع طبیعی متولی واگذاری زمین به افراد غیربومی نیست

گردشگری روستایی: توسعه روستا یا نابودی جاذبه های روستا

پتانسیل های اقتصادی بخش

ماهنامه هشیلان

فهرست

- ۱..... سخن سردبیر:
- ۲..... بررسی ظرفیت های گردشگری بخش مرکزی
- ۴..... آتش سوزی
- ۵..... معرفی بازی های بومی محلی
- ۷..... معرفی روستای سلیمانیه
- گزارش ویژه: مصاحبه با آقای شیرزادی، مدیر منابع طبیعی و آبخیزداری
- ۱۲..... شهرستان کرمانشاه
- ۱۶..... معرفی روستا: روستای چقاماران بی ابر
- ۱۸..... آموزشی: معرفی نژاد های بز
- ۲۰..... گزارش: مصاحبه با سلمان زارعی، قهرمان ورزشی
- ۲۱..... ادبی: ادبیات شفاهی

صاحب امتیاز و مدیرمسئول: احسان مرادی

سردبیر: مریم امیری

طراح و گرافیست: سعید حاجی علیانی

عکس روی جلد: سعید حاجی علیانی (عکس از روستای گله جار)

هیئت تحریریه:

مهدی اهور ، بهرنگ اعتمادی ، سعید حاجی علیانی ، یوسف عمی

سپاس از تمام عزیزانی که در این چاپ مارا یاری کردند

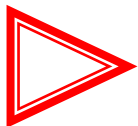
پل های ارتباطی :

آدرس: چهارراه بسیج، خیابان بنت الهدی، ساختمان شورای اسلامی

بخش مرکزی، دفتر نشریه هشیلان

ایمیل و تلفن (جهت انتقادات و پیشنهادات):

hashilan96@yahoomcom - 09187288640



سخن سردبیر

از شاخص های توسعه پایدار در هر جامعه ای توجه به محیط زیست و مسائل محیط زیستی است. بی شک بدون توجه به آن تلاش در جهت توسعه و پیشرفت بی نتیجه خواهد ماند. عدم توجه به محیط زیست مانند ورود فاضلاب های شهری و صنعتی به رودخانه ها، افزایش روز افزون آلودگی های ناشی از کارخانه ها و مواد رادیواکتیو، عدم توجه به زباله ها و دفع صحیح آنها، افزایش گازهای گلخانه ای، آتش سوزی های متعدد در منابع طبیعی و جنگل ها و... در کشورهای در حال توسعه آینده ای مبهم و خطرناک برای این کشورها و جامعه جهانی در پی خواهد داشت.

در حال حاضر ایران نیز از کشورهای در حال توسعه است که لزوم توجه به مسائل محیط زیست بیشتر از همیشه احساس می شود. در موقعیت کنونی می توان با توجه به محیط زیست و منابع طبیعی و حفظ آن برای نسل های آینده گامی محکم در جهت توسعه و پیشرفت کشور برداشت. از آنجا که استان کرمانشاه از پوشش منابع طبیعی غنی و مناسبی برخوردار است پس توجه به حفظ و احیا آن ضروری می باشد. در این راستا ماهنامه هشیلان در شماره پنجم سعی بر آن داشته با توجه به اقتضای زمانی گوشه چشمی به محیط زیست داشته باشد.

در طول تاریخ منابع طبیعی و جنگل ها لازمه حیات بشریت بوده و بی شک بدون آنها حیات انسان با خطر مواجه خواهد شد. بنابراین در این شماره سعی شد در گفت و گویی با مدیر مدیر منابع طبیعی و آبخیزداری شهرستان کرمانشاه به اهمیت منابع طبیعی و جنگلی پرداخته شود و توجهی ویژه به مسائل و مشکلات ناشی از آتش سوزی های متعدد و راه های مقابله با آن در منابع طبیعی و جنگلی داشته باشیم. امیدوارم در این مسیر گامی هر چند کوچک در جهت بهبود مسائل و مشکلات محیط زیست برداشته باشیم.

مریم امیری



گردشگری روستایی : توسعه روستا یا نابودی جاذبه های روستا

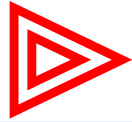
وقتی اسم گردشگر یا توریست را می شنویم درآمد، رونق اقتصادی، اشتغال و... تداعی می شود حال اگر این گردشگر، گردشگر روستایی باشد، با فروش تولیدات و صنایع دستی، احداث اقامتگاههای بوم گردی، اخذ عوارض ورود به محوطه و پارکینگ و ... موجب رونق اقتصادی و توسعه بیش از پیش آن روستا یا محل یا منطقه را در پی دارد. در کشور ما روستاهای هدف گردشگری زیادی هستند که با چنین معیارهایی بسیار معروف و توسعه یافته اند، روستاهایی مانند هجیج یا نسمة در پاوه روستای ورکانه در همدان ، کندوان و...



با نگاهی به سریال تلویزیونی " علی البدل " که لوکیشن های آن در روستای هدف گردشگری ورکانه در استان همدان ساخته شده می توان روال و روش توسعه پایدار روستا در نتیجه حضور گردشگران را مشاهده کرد ، در این سریال با ورود گردشگران به روستا اولین کاری که انجام می شود گرفتن عوارض ورود هر گردشگر می باشد، ایجاد بازارچه کوچک محلی و فروش محصولات و صنایع دستی ، باغی ، دامی و ... بصورت مستقیم است حمل و نقل داخل روستا با الاغ انجام می شود گردشگران در خانه های بوم گردی روستا اسکان و غذاهای محلی را سرو می کنند. همه اینها یعنی هر گردشگر از لحظه ورود به روستا تا لحظه خروج هزینه می کند(درآمد و شغل پایدار برای اهالی روستا را به همراه دارد)



این مقدمه را گفتیم تا به موضوع اصلی برسیم که همان بررسی جاذبه های توریستی بخش مرکزی شهرستان کرمانشاه و اینکه ببینیم آیا این جاذبه ها تبدیل به فرصت برای توسعه پایدار و رونق اقتصادی بخش شده اند یا نابودی جاذبه ها و فرصت ها!!!



بررسی ظرفیت های گردشگری بخش مرکزی شهرستان کرمانشاه

جاذبه های گردشگری روستایی در بخش مرکزی کرمانشاه:

با نگاهی به پتانسیل های گردشگری در هر چهار دهستان بخش مرکزی شهرستان کرمانشاه می توان مکانها یا روستاهایی را یافت که تمام شرایط لازم را برای اینکه به معنای واقعی تبدیل به مکانهای گردشگری گردند و طبق معیارهای گفته شده در بالا باعث رشد و توسعه پایدار آن مناطق شوند مانند منطقه چالابه در دهستان درودفرمان، منطقه سانبل و شیرازی در دهستان قره سو، هشیلان و ویس قرنی در دهستان میاندر بند و منطقه سراب نیلوفر در دهستان بالادربند و...



وقتی این سوال را که ”مزایا و درآمدهایی که جاذبه های منطقه شما برای اهالی و مردم بومی آن منطقه داشته است چه می باشد؟“ از اهالی بومی آنجا پرسیدیم یک جواب تقریبا مشترک از زبان آنها شنیدیم. درآمد و اشتغال زا بی = تقریبا صفر ریال در عوض آنچه از ورود گردشگران نصیب ما شده است ”نابودی این جاذبه ها توسط گردشگران“ یا بطور جزئی تر نابودی جنگل ها و پوشش های جنگلی ، مزارع کشاورزی ، محل جمع شدن زباله ها و ...

حال آنچه که اکنون اهمیت دارد سرو سامان دادن به این وضع و اجرای راهکارهای اساسی برای حل مشکلات گفته شده می باشد.



پیش از بررسی راهکارها لازم دانستم یه نگاهی به رویداد بزرگ و بین المللی کرمانشاه ۲۰۲۰ بیندازم:

در سال ۲۰۲۰ میلادی ۲ استان کرمانشاه و کردستان میزبان رویداد بزرگ بین المللی گردشگری روستایی خواهند بود پیش بینی می شود بیش از ۱۰ میلیون نفر در این سال از روستاهای هدف گردشگری استان دیدن کنند، همچنین پیش بینی شده است که این رویداد بیش ۲۰ هزار میلیارد ریال گردش مالی در استان کرمانشاه خواهد داشت

حال فرض کنید بخش مرکزی با این همه پتانسیل فقط ۱۰ درصد سهم از این رویداد داشته باشد سهمی که برابر است با حضور یک میلیون نفر و گردش مالی ۲ هزار میلیارد ریالی در روستاهای بخش مرکزی خواهد بود. واقعا چقدر آماده بهره برداری از چنین فرصت عظیمی هستیم؟

دفتر امور روستایی و به تبع آن بخشداری و دهیاری ها بعنوان متولیان اصلی امور روستایی با کمک سایر نهادها و ادارات مانند میراث فرهنگی و گردشگری باید به سرعت اقدامات عملی خود را در این زمینه آغاز نمایند

پیشنهادات:

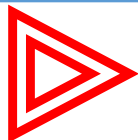
* تشکیل کمیته توسعه گردشگری بخش: این کمیته به ریاست مستقیم شخص بخشدار و با حضور تعدادی از دهیاران که به نوعی رشته تحصیلی آنها مرتبط با موضوع گردشگری است یا در زمینه توسعه گردشگری روستایی فعالیت داشته اند و همچنین دهیاران روستاهای با ظرفیت گردشگری در سطح بخش تشکیل گردد.

* این کمیته ماموریت دارد که تمام ظرفیت ها و استعدادها ی گردشگری در سطح بخش را بررسی ، تعیین و تدوین نمایند.و سهم بخش مرکزی در برنامه کرمانشاه ۲۰۲۰ (رویداد بین المللی گردشگری روستایی کرمانشاه در سال ۲۰۲۰) را مشخص نماید

* طی جلساتی با دعوت مسئولین مرتبط با موضوع توسعه گردشگری روستایی مانند میراث فرهنگی ، محیط زیست ، منابع طبیعی و... و همچنین سازمانهای مردم نهاد(سمن ها) و انجمن های گردشگری جهت اجرایی نمودن پروژه های در نظر گرفته شده اقدام نماید

* آموزش های لازم به مردم روستاهای هدف داده شود و همچنین منابع و تسهیلات لازم برای بهره برداری از برنامه ها و طرح های گردشگری جذب و ارائه راهکار گردد.

آتش سوزی



ماهنامه هشیلان به طور اجمالی به بررسی عوامل آتش سوزی و راهکارهای مقابله با آن در مراتع بخش مرکزی پرداخته که در ادامه بیان می شود. دلایل گوناگونی از صاعقه و عوامل طبیعی گرفته تا بی احتیاطی در زمینه آتش روشن کردن در مناطق جنگلی و مراتع می تواند باعث بروز آتش سوزی شوند. گاهی اوقات یک ته سیگار روشن که در جنگل و مراتع رها شده باشد نیز می تواند باعث بروز آتش سوزی شود. در ادامه به عواملی اشاره می شود که می تواند باعث بروز آتش سوزی در مراتع و منابع طبیعی شوند یا بر شدت آن به قدری بیافزاید که باعث از بین رفتن پوشش گیاهی و جانوری در مناطق در معرض آتش سوزی شود.

فعالیت های انسانی

یکی از مهمترین عوامل آتش سوزی منابع طبیعی و مراتع، فعالیت های انسانی در مراتع است. عمده آتش سوزی ها بر اثر سهل انگاری بهره برداران منابع طبیعی رخ می دهد. سوزاندن بقایای کاه و کلش زمین های زراعی، رها سازی شیشه ها و بطری های پلاستیکی در مراتع و جنگلها (شیشه و بطری های پلاستیکی با متمرکز کردن نور به شکل ذره بین عمل کرده و موجب آتش سوزی می شود)، بی احتیاطی گردشگران و مسافران در روشن کردن آتش و... از نمونه های سهل انگاری و فعالیت های انسانی است که موجب سرایت آتش به مراتع، منابع طبیعی و جنگل ها می شود که آتش سوزی های وسیعی را به دنبال دارد و سالانه خسارت های زیادی به مراتع و منابع طبیعی بخش مرکزی وارد می کند

آتش سوزی ناشی از تولید ذغال

در مراتع و نقاط جنگلی بخش مرکزی شهرستان کرمانشاه به علت تولید ذغال در برخی موارد آتش به مراتع سرایت می کند و موجب آتش سوزی های وسیعی شده است.

آتش سوزی ناشی از اختلافات قومی و قبیله ای

اختلاف بین اقوام و قبیله های روستایی و مسائل اجتماعی و فرهنگی از دیر باز تا کنون آسیب هایی به سکونتگاه های روستایی وارد کرده است.

آتش سوزی یکی از فجایع زیست محیطی است که هر از گاهی در یکی از مراتع دنیا رخ می دهد و وسعت زیادی از جنگل را با خاک یکسان می کند. کشور ایران هم از این امر مستثنی نیست و هر ساله چندین بار این رخداد را تجربه می کند. سالیانه در کشور ما صدها مورد آتش سوزی در جنگلها و مراتع اتفاق می افتد و هزاران هکتار از درختان، درختچه ها و گیاهان را طعمه خود می سازد. حریق ها علاوه بر خسارات اقتصادی، آثار مخرب زیست محیطی را نیز به دنبال دارند.



به دلیل قرارگرفتن کشور ایران در کمربند خشک کره زمین و ناحیه پر فشار جنب حاره ای، شرایط جوی لازم جهت وقوع آتش سوزی در جنگل ها و مراتع فراهم می باشد. از طرف دیگر، عوامل انسانی از قبیل بی احتیاطی ساکنین و یا مسافرین، باعث ایجاد حریق در مناطق مختلف ایران می شود. با این حال استان کرمانشاه یکی از استان های است که به شدت با خطر آتش سوزی مراتع و منابع طبیعی مواجه می باشد به طوری که سالیانه آتش سوزی های فراوانی در سطح جنگل های بلوط کرمانشاه رخ می دهد و خسارت های جبران نشدنی به این جنگل ها وارد می شود. بخش مرکزی شهرستان کرمانشاه که متشکل از چهار دهستان میانرند، بالادرند، درودفرمان و قره سو است از آتش سوزی مراتع و منابع طبیعی مستثنی نبوده و همواره در فصول گرم سال با این موضوع مواجه می باشد.

آتش سوزی



انواع حریق و راهکار خاموش کردن آن

حریق سطحی

حریق سطحی بر اثر آتش گرفتن علوفه، برگ ها و سرشاخه های خشک و افتاده در سطح جنگل یا مراتع حادث می گردد. و در این آتش سوزی لانه جانوران از بین می رود.

چنانچه آتش سوزی سطحی وسیع نبوده و پوشش گیاهی نیز انبوه نباشد، با ریختن خاک یا آب و یا کوبیدن آن بوسیله بیل یا آتش کوب قابل مهار شدن است. ولی اگر وسعت آتش سوزی زیاد باشد، بطوریکه از روبرو مبارزه با آن ممکن نباشد، بهتر است از اطراف اقدام به کنترل حریق نموده تا به تدریج وسعت حریق کم شود.

حریق تنه ای

یکی از مهمترین این آسیب ها آتش سوزی عمدی اراضی کشاورزی، مراتع و منابع طبیعی روستاهاست. در سال ۱۳۹۸ تا کنون ۸ مورد آتش سوزی ناشی از اختلافات قوی بصورت عمدی موجب آتش سوزی نراتع و منابع طبیعی بخش مرکزی شهرستان کرمانشاه شده است.

بی احتیاطی برخی از دامداران و چوپانان

همواره به علت بی احتیاطی که توسط چوپانان و دامداران در مراتع رخ می دهد موجب آتش سوزی های گسترده ای می شود. این در حالی است که چوپانان به علت حضور در



این نوع آتش سوزی بر اثر توسعه حریق های سطحی ایجاد می شود. این نوع آتش سوزی ناشی از صاعقه زدگی درختان یا بی احتیاطی افرادی است که در پای درختان میان تهی پوسیده و خشک آتش می افروزند. این آتش سوزی در جنگل های بلوط کهنسال بیشتر مشاهده می شود.

حریق تاج

این نوع آتش سوزی در تاج درختان و بیشتر در انواع سوزنی برگان و از پهن برگان در درختانی نظیر اوکالیپتوس که دارای اسانس و رزین های قابل اشتعال فراوان هستند اتفاق افتاده و به سرعت پیشروی می نماید. در آتش سوزی تاجی، باد باعث گسترش آتش شده و در مناطق گرم و خشک خطرناک تر از منطقه شمال می باشد.

برای کنترل این حریق لازم است در قسمت های جلوی آتش با ایجاد آتش بر چند ردیف از درختان را قطع کرد، زیرا این کار از پیشروی آتش جلوگیری می نماید.

مراتع و جنگل ها در صورت وقوع آتش سوزی نزدیک ترین افراد به محل هستند و در صورت یادگیری آموزش های لازم می توانند موثرترین نیروها در جلوگیری از گسترش آتش باشند.

تیراندازی شکارچیان در مراتع و نقاط جنگلی

برای پیشگیری از آتش سوزی، ساده ترین راه این است که از انتقال حرارت جلوگیری گردد زیرا در جنگل ها و مراتع مواد قابل اشتعال و اکسیژن به وفور یافت می شود. هر چه در عرصه های منابع طبیعی خرده چوب، تراشه ها، شاخ و برگ خشک شده، درختان آفت زده، پوسیده و بیمار بیشتر باشد، احتمال گسترش و شدت آتش سوزی بسیار بیشتر خواهد بود. هر چه وزش باد در عرصه های طبیعی تندتر باشد، شدت آتش سوزی نیز بیشتر خواهد بود.

بادهایی که منشاء آنها نواحی خشک باشد، باعث کاهش رطوبت در منطقه شده و شدت گسترش حریق را تسریع می نمایند.

گزارش

ماهنامه هشیلان

شماره پنجم

۴

معرفی بازیهای بومی محلی



بازی دال پلان

در گذر زمان بازیها و ورزش های سنتی و بومی محلی مختلفی توسط اقوام و عشایر طراحی ابداع و اشاعه گردیده که نشأت گرفته از آداب و سنن و ریشه در فرهنگ و رسوم عامه مردم دارد اصولاً هر ورزش نیاز به ابزار و وسایل خود دارد و از دیگر ویژگی های این دسته بازی ها می توان به ساده بودن و ارزان بودن آنها اشاره کرد.

بازی و ورزش دال پلان از جمله و بازیهای رایج و متداول در بین روستاییان و عشایر می باشد که ابداع آن منشاء از نیاز افراد دام پرور به سنگ و طبیعت و دفاع از رمه و احشام و هدایت گله در مسیر های تردد بوده. چوپانان به مهارت پرتاب سنگ زمین این بازی باید مسطح و مستطیل شکل باشد و حداکثر طول آن ۳۰ متر و عرض ۶ متر، از وسایل این بازی ۶ قطعه سنگ همسان و مستطیل شکل و همچنین تعدادی قطعه سنگ پلان جهت پرتاب که باید مناسب با



دست و توان پرتاب کننده باشد. هر بازی احتیاج به سه داور دارد و داوری تیم الف، داوری تیم ب، و سر داور یا داور وسط که نحوه شروع و انتخاب زمین بازی و قرعه کشی (تر یا خشک) و قضاوت بازی را برعهده دارند.

هر تیمی دارای سه دال می باشد که بایست درخطی مستقیم تیم مقابل و با فاصله خاصی از یکدیگر چیدمان شود و فاصله دالها در هر رده سنی تفاوت دارد، قواعد و قوانین بازی توسط فدراسیون ورزشی روستایی و عشایری تدوین شده که باید داورهای این بازی اشراف به آن داشته باشند.

دست می یافتن و این جزء لاینفک زندگی آنها بوده که به مرور زمان به یکی از ورزشهای بومی محلی تبدیل شد.

دال به معنای نشانه و قطعه سنگی اطلاق می شود که از دیگر سنگها مشخص تر است و پلان به معنای قطعه سنگی است که توسط بازیکن انتخاب می شود و به سوی هدف «دال» پرتاب می شود.

دال پلان از رشته های ورزشی پرتابی محسوب می شود و در حال حاضر آقای مصطفی کریمی از استان لرستان سکوی قهرمانی این رشته را در ایران و آسیا را کسب کرده است. این بازی می تواند به صورت انفرادی یا تیمی برگزار شود و در حالت تیمی حداکثر بازیکنان باید ۵ نفر باشند که سه نفر آنها

بازیکن اصلی و دو نفر ذخیره هستند

تهیه و تنظیم: یوسف عمی

معرفی روستای سلیمانیه



روستای سلیمانیه در ۳۰ کیلومتری شهر کرمانشاه و در دهستان دورود فرامان بخش مرکزی واقع شده، و جمعیتی بالغ بر ۳۱۰ خانوار و ۱۲۵۰ نفر در این روستا زندگی می کنند

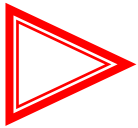


روستای سلیمانیه از سال ۸۳ دارای نهاد دهیاری است. اعضای شورای روستا آقایان امین مجیدی، کوروش اعظمی و مجتبی رحمتی هستند و آقای عباس ویسی از سال ۸۳ تاکنون دهیار روستا می باشند با تلاش دهیاری طی سالیان گذشته امکانات خوبی در روستا فراهم گردیده است خوشبختانه تقریباً همه منازل مسکونی روستا مقاوم سازی شده اند ، طرح هادی تقریباً ۷۰ درصد پیشرفت فیزیکی داشته است. ساختمان دهیاری ، خانه بهداشت، مسجد، نانوايي ، قالیشویی، سوپر مارکت ، آرایشگاه مردانه و زنانه، مجموعه و زمین ورزشی، پیش دبستانی و مهد کودک، دبستان، دبیرستان دوره اول(راهنمایی)، اینترنت پرسرعت و ایستگاه اتوبوس از امکانات موجود در روستاست.



گزارش

ماهنامه هشیلان شماره پنجم



معرفی روستای سلیمانیه

مشکلات و نیازهای روستا:

مهمترین مشکل روستا، آب آشامیدنی است که از چاه روستای گاوپنم تامین می شود که متاسفانه خصوصا در تابستان قطعی زیادی دارد. با افزایش جمعیت و مشترکین برق روستا، ترانس برق جوابگو نیست. تکمیل حدود ۳۰ درصد باقیمانده طرح هادی، فاضلاب کشی روستا، دبیرستان دوره دوم و سالن سرپوشیده ورزشی برای اوغات فراغت جوانان از دیگر نیازهای ضروری روستاست.



ظرفیت و پتانسیل های روستا:

با توجه به اینکه درصد مهاجرت در این روستا تقریبا صفر و اکثر جوانان روستا تحصیل کرده می باشند می توان با برگزاری دوره های مهارتی و کارآفرینی و کمک و تسهیلات مناسب در زمینه های مختلف مانند خدمات فنی و کشاورزی و دامداری و بنگاهای اقتصادی زود بازده تحولی شگرف در توسعه روستا بوجود آورد از طرفی موقعیت روستا که در دامنه کوه سنگی و حریم رودخانه گاماسیاب واقع شده پتانسیل زیادی در زمینه گردشگری روستایی دارد احداث باغات و مجتمع های پرورش ماهی ، شهرک گلخانه ای، واحدهای دامداری صنعتی از دیگر پتانسیل های این روستاست با توجه به موقعیت روستا، ظرفیت و پتانسیل تبدیل شدن به ناحیه صنعتی را دارد

پیشنهادات:

- ۱- پیشنهاد می شود با همکاری متقابل شورا و دهیاری جهت جلب مشارکت عمومی مردم روستا، دوره های مهارت هایی زندگی و روانشناسی برگزار گردد. صندوق اعتبارات بانوان روستا و صندوق توسعه روستا با عضویت همه اهالی تشکیل گردد.
- ۲- با توجه به نیروی انسانی جوان و تحصیل کرده، با کمک فنی و حرفه ای، جهاد کشاورزی، میراث فرهنگی و سازمان صنایع و معادن دوره های مهارتی و کارآفرینی برگزار گردد و بعد از کسب مهارت های لازم، کارگاهها و بنگاهای اقتصادی تشکیل گردد با توجه به مسائل فرهنگی روستا، پیشنهاد می گردد کارگروه ها و کارگاهها بصورت تعاونی و گروهی تشکیل گردد و همچنین از صندوق توسعه روستا و تسهیلات دولتی برای راه اندازی کسب و کار بهره ببرند.
- ۳- تقریبا اکثر خانه های روستا با تغییرات کوچکی قابلیت تبدیل شدن به خانه های مسافرتی دارند و با تغییرات کوچکی در قسمت حاشیه رودخانه و باغات و دامنه کوه جاذبه گردشگری بکر و عالی دارد می تواند به روستای با هدف گردشگری تبدیل گردد

تهیه و تنظیم: سعید حاجی علیانی

گزارش وضعیت سراب نیلوفر



گزارش میدانی وضعیت محوطه گردشگری سراب نیلوفر از توابع بخش مرکزی شهرستان کرمانشاه

سراب نیلوفر دریاچه کوچکی است که در چند سال اخیر مملو از گل های نیلوفری بود که در فصول گرم سال غنچه ها و برگ های آن سر از آب برآورده و زیبایی بسیاری را به این مکان تفریحی می افزود. این دریاچه کوچک که آن را با گل های نیلوفر آبی می شناسند و به همین علت شهرت جهانی پیدا کرده، این روزها حال خوبی ندارد، و کمتر مدبری حاضر به پاسخ گویی درخصوص مشکلات و عدم رسیدگی به این مکان گردشگری است.



و بوی نامطبوع آن، گردشگران را به این فکر وامیدارد که این محوطه ۱۰ سال است که متروکه شده است.

و باید به این فکر کرد اگر این منطقه در تاریخ ۷ مهر ۸۱ به عنوان یکی از آثار ملی ثبت نمیشد، چه بر سر آن می آمد؟ واقعا زمان آن نرسیده است که این مجموعه گردشگری با حمایت های مسئولین و تغییر عوامل مجموعه بار دیگر احیا شود؟

عزم راسخ و استوار در تغییر نگاه مسئولین بخش گردشگری، تغییر مدیریت و انتخاب مدیری کارآمد برای مجموعه سراب نیلوفر، اختصاص بودجه های مناسب برای احیا و بازسازی محوطه، می تواند حال ناخوش این سراب را خوش کند که بار دیگر نامش بر سر زبان ها جاری شود و در رویداد بین المللی اکوتوریسم و گردشگری

این منطقه گردشگری سالانه پذیرای هزاران نفر گردشگر بوده که متأسفانه برخلاف تصورشان با چهره زیبایی از این سراب مواجه نمی شوند.

گردشگران در بدو ورود به این منطقه گردشگری با مبلغ گزافی جهت پارکینگ رو به رو می شوند که با ارائه امکانات رفاهی و بهداشتی ضعیف آن تداخل دارد.

پارک کودکی متروکه با وسایل بازی فرسوده و غیر استاندارد در گوشه ای از ضلع شرقی محوطه قرارداد که نشان از بی توجهی به نشاط و سرگرمی کودکان است.

سرویس بهداشتی غیر بهداشتی این مجموعه، سیستم نامناسب آب شرب، تخریب سنگفرش ها، از بین رفتن چمن های محوطه و عدم چمن زنی در بعضی از نقاط، وجود زباله های فراوان در حاشیه دریاچه و اطراف فضای سبز، عدم پاکسازی و شستشوی سطل های زباله

گزارش

ماهنامه هشیلان شماره پنجم



آینده منابع طبیعی رضایت بخش و امیدوار کننده است

گفتگو: مریم امیری

مدیر منابع طبیعی و آبخیزداری شهرستان کرمانشاه:

سازمان منابع طبیعی متولی واگذاری زمین به افراد غیربومی نیست / آینده منابع طبیعی رضایت بخش و امیدوار کننده است

در ادامه سلسه مراتب مصاحبه با مدیران ارشد شهرستان، مدیر منابع طبیعی و آبخیزداری شهرستان کرمانشاه میزبان خبرنگار ماهنامه هشیلان بود که در ادامه به آن پرداخته می شود.



• لطفاً خودتان را معرفی کنید.

شهاب شیرزادی هستم. متولد سال ۱۳۵۱ در شهر کرمانشاه، سال ۱۳۷۴ به استخدام وزارت جهاد سازندگی اسبق در آمدم و ۲۶ سال سابقه کار دارم، تحصیلات کارشناسی ام را در رشته مرتع و آبخیزداری و کارشناسی ارشد را در رشته جغرافیا به پایان رسانده ام.

• وضعیت منابع طبیعی شهرستان کرمانشاه را چطور ارزیابی میکنید؟

به لحاظ حجم کار و اهمیت موضوع، منابع طبیعی در سطح استان و شهرستان کرمانشاه از جایگاه ویژه ای برخوردار است. منابع طبیعی شهرستان کرمانشاه با وسعت ۵۹۰ هزار هکتار حدود یک چهارم وسعت منابع طبیعی استان کرمانشاه را به خود اختصاص داده است.

فعالیت در حوزه منابع طبیعی شهرستان کرمانشاه بسیار پرتراکم و پرحاشیه است و با امکانات حداقلی که در اختیار همکاران قرار دارد، به تبع فشار مضاعف کاری بر آنها وارد میشود.

• برای افزایش همکاری با دهیارها چه برنامه هایی دارید و چه اقداماتی تا به حال انجام شده؟

طی نشست با فرماندار و بخشداران شهرستان کرمانشاه در خصوص برگزاری دوره های آموزشی، بخشداری مرکزی پیش قدم در همکاری با دستگاه منابع طبیعی شد و از برنامه های ما در این بخش میتوان به برگزاری کلاس های توجیحی در خصوص آموزش اطفاء حریق و آشنایی مردم با اهمیت منابع طبیعی در روستاهای مرکز دهستان های بخش مرکزی از جمله



روستاهای پامام، حاجیعلیان و چالابه، اشاره کرد که برگزاری این جلسات منجر به تجهیز شدن دهیاری های بخش مرکزی به وسایل اطفای حریق شد و از دیگر نتایج به دست آمده از این کلاسها در سطح شهرستان کرمانشاه، میتوان به همت مردم روستاهای اطراف پامام و بخش بیلوار در امر حفاظت از منابع طبیعی اشاره کرد که کمترین میزان آتش سوزی در این مناطق بوده است.

• آینده منابع طبیعی را چگونه می بینید؟

با توجه به روند افزایش سطح آگاهی مردم نسبت به جنگل های زاگرس و اهمیت دادن به منابع طبیعی در کل کشور و کرمانشاه، آینده منابع طبیعی رضایت بخش و امیدوار کننده است. خوشبختانه در حال حاضر میزان قاچاق ذغال و چوب در منطقه نسبت به سالیان گذشته کاهش یافته، با همت دولتمردان تدبیر و امید، مردم مناطق جنگلی از نعمت گاز بهره مند شدند و با این تفاسیر میتوان گفت منابع طبیعی روبه احیا است.

لازم به ذکر است مقایسه عکس های هوایی از مناطق جلالوند و عثمانوند در سال ۴۶ و سال های اخیر گواه این مدعاست.

• در بعضی از روستاها مثل چقاقاسم، سرارود و قرانچی مشکل واگذاری عرصه های منابع طبیعی به افراد غیر

بومی وجود دارد، برای رفع این معضل چه برنامه ای دارید؟

منابع طبیعی متولی واگذاری زمین نیست و این امر از طریق امور اراضی و سازمان جهاد کشاورزی انجام می گیرد. پس از مراجعه سرمایه گذاران به استانداری و فرمانداری و اثبات هدف خود مبنی بر ایجاد کارگاه های صنعتی و تولیدی و اشتغال زایی، پس از گذراندن مراحل قانونی، به منظور افزایش رونق تولید به ما توصیه میشود که با افراد غیر بومی مخالفت نکنیم و زمین های منابع طبیعی را در اختیار امور اراضی و آن اشخاص قرار دهیم.

• اما همه مسائل به اسم منابع طبیعی تمام می شود.

متأسفانه همینطور است و اذهان مردم در خصوص منابع طبیعی تشویش شده، امور اراضی متولی صدور مجوز است، ما صاحب خانه ای هستیم که طبق قانون و مقررات زمین را در اختیار متقاضی قرار می دهیم.

• با توجه به اینکه عرصه های منابع طبیعی هر روستا مربوط به همان روستاست اگر اهالی بخواهند برای استفاده

از زمین ها تقاضایی داشته باشند باید چه روالی را طی کنند؟

با داشتن یک طرح توجیهی مانند باغداری، احداث کارگاه تولیدی، تأسیس کارخانه و... به امور اراضی استان و شهرستان کرمانشاه در اداره جهاد کشاورزی مراجعه کرده و از قوانین واگذاری زمین مطلع شوند.

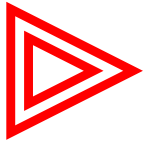
• برای مجازات کسانی که اقدام به تخریب منابع طبیعی می کنند قوانین و مقرراتی وجود دارد؟

در این رابطه قوانین سفت و سختی وجود دارد و شعباتی در قوه قضاییه و دادگستری شهرستان کرمانشاه با ما همکاری می کنند. خوشبختانه این دستگاه ها به اهمیت و جایگاه منابع طبیعی واقف هستند و همکاری لازم را با منابع طبیعی دارند. جریمه های نقدی هنگفت و در برخی موارد حبس های طولانی مدت برای افراد متخاطی در نظر گرفته میشود.

• سخن آخر؟

از بخشدار مرکزی و فرماندار کرمانشاه به خاطر همفکری و همکاری ایشان با اداره منابع طبیعی تشکر میکنم، امید است دولت با در نظر گرفتن منبع مالی جهت تجهیز دهیاری ها به وسایل اطفای حریق، در کاهش تخریب منابع طبیعی موثرتر واقع شویم.

همچنین نیازمند همکاری بیشتر همیاران طبیعت و دهیاران در کشف قاچاق چوب و ذغال، و جلوگیری از تخریب اراضی ملی هستیم.



معرفی روستای چقاماران بی ابر

روستای چقاماران بی ابر در ۴۳ کیلومتری شهرستان کرمانشاه از توابع دهستان میاندربند با ۱۰۶ خانوار و جمعیتی برابر ۴۵۰ نفر در دامنه کوه خورین مستقر شده است. روستا از سال ۱۳۷۸ دارای نهاد شورای اسلامی و از سال ۱۳۸۳ نهاد دهیاری در روستای چقاماران بی ابر تشکیل شده است.



آقایان محمد قنبری، سید منوچهر محمدی و محسن مراد ویسی اعضای شورای اسلامی دوره پنجم و آقای سید محسن محمدی دهیار روستا می باشند.

با توجه به تلاش و همت شورا و دهیار طرح هادی این روستا پیشرفت ۸۰ درصدی داشته و امکاناتی مانند: ساختمان دهیاری، خانه بهداشت، مدرسه ابتدایی و نانوائی در سطح روستا موجود می باشد. آسفالت، جدول گذاری، سنگ فرش، شن ریزی و تسطیح معابر، احداث پارک کودک، نصب روشنایی معابر و احداث ساختمان دهیاری از اقدامات عمرانی و زیر ساختی دهیاری چقاماران بی ابر می باشد همچنین برگزاری برنامه های فرهنگی و ورزشی و راه اندازی کمپین حفاظت از منابع طبیعی و محیط زیست در روستا از دیگر فعالیت های دهیاری است.



معرفی روستای چقاماران بی ابر



عدم تکمیل سیستم بارانی ۱۰۰۰ هکتاری اراضی تحت پوشش شبکه آبرسانی گاوشان، عدم علمک گذاری گاز، فرسودگی شبکه آبرسانی آب شرب از مهمترین معضلات و مشکلات روستای چقاماران بی ابر می باشد.



ظرفیت ها و پتانسیل ها:

مشارکت مردمی یکی از مهمترین عوامل توسعه و پیشرفت مناطق روستایی است که در روستای چقاماران بی ابر مشارکت مردمی یکی از نقاط قوت مهم این روستاست که می توان با تکیه بر این ظرفیت ویژه و بسیج همگانی، این روستا را به سمت پیشرفت و توسعه سوق داد.

از پتانسیل ها و ظرفیت های ویژه این روستا می توان به آب و هوای مناسب جهت باغداری، امکان راه اندازی کارگاه های صنایع تبدیلی و فرآوری تولیدات روستایی، راه اندازی اقامتگاه های بوم گردی و گردشگری، احداث تله کابین، بهره گیری از درختان گون برای تولید سقز و منابع آبی مناسب جهت رونق کشاورزی اشاره داشت.

پیشنهادهات:

در این میان توجه به دو پتانسیل ایجاد کارگاه های صنایع تبدیلی و فرآوری تولیدات روستایی و راه اندازی اقامتگاه های بوم گردی و گردشگری از اهمیت بیشتری برخوردار است.

با توجه به اینکه روستای چقاماران بی ابر از نظر آب و هوایی دارای شرایط جوی مناسبی بوده و همچنین از منابع طبیعی غنی از درخت و طبیعت سرسبزی برخوردار است می توان زمینه های لازم را جهت راه اندازی اقامتگاه های بوم گردی و تور های طبیعت گردی فراهم کرد. در این راستا پیشنهاد می شود دهیاری با مشارکت اهالی روستا در جهت راه اندازی سایت های بوم گردی و طبیعت گردی اقداماتی داشته باشد.

در این روستا به دلیل ظرفیت مناسب باغداری و همچنین وجود منابع آبی مناسب می توان سطح تولیدات کشاورزی و باغی را بالا برد و با راه اندازی واحدهای صنایع تبدیلی و فرآوری تولیدات زراعی و باغی از خام فروشی تولیدات روستایی جلوگیری می شود و ارزش افزوده آن به خود مردم روستا باز می گردد. در این خصوص پیشنهاد می شود اهالی روستای چقاماران و سرمایه گذاران با همکاری ادارات مربوطه مانند جهاد کشاورزی، معاونت غذا و دارو و سازمان صنعت، معدن و تجارت در جهت راه اندازی واحد های تبدیلی و فرآوری تولیدات روستایی اقدام کنند.

تهیه و تنظیم: مهدی اهور

گزارش

ماهنامه هشیلان شماره پنجم

۱۴



* بز نژاد توگنبرگ:

این نژاد نیز مانند بز سانن، نژادی شیری است اما تولید شیر آن نسبت به بز سانن کمتر است. خاستگاه نژاد توگنبرگ به منطقه ای به همین نام در سوییس بر می گردد. نژاد بز گوتنبرگ بدنی به رنگ قهوه ای روشن با قسمت انتهایی روشن تر دارد.



* بز نژاد آلباین:

یکی دیگر از مشهورترین نژادهای بز در جهان نژاد بز آلباین است که زادگاه آن کشور فرانسه می باشد. بز نژاد آلباین نیز دارای میزان شیردهی بالا می باشد و نسبت به تغییرات محیطی بسیار مقاوم و سازگار است. شیر این نژاد یکی از بهترین و خوشمزه ترین شیرهای بز در جهان است که برای تولید انواع فرآورده های لبنی مورد استفاده قرار می گیرد.

بررسی ظرفیت های توسعه اقتصادی بخش مرکزی کرمانشاه (بخش سوم)
در شماره قبلی بررسی ظرفیت های بخش، به معرفی نژادهای گاو پرداختیم و در این شماره شماره قصد داریم نژاد های بز را معرفی نماییم.

معرفی مشهورترین نژادهای بز در جهان:

* بز نژاد سانن:

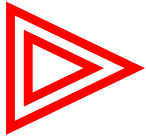
یکی از بهترین نژادهای بز در جهان نژاد سانن است که خاستگاه آن را کشور سوییس می دانند. این نژاد بیشترین شیردهی را نسبت به تمام نژادهای بز در جهان دارد به طوری که میزان شیردهی این بزها به طور میانگین ۳,۸ لیتر در روز و ۲۰۰۰ کیلوگرم در سال است. نژاد بز سانن دارای بدنی سفید و گاهی قهوه ای با لکه ها یا نقاطی سیاه بر روی گوش، بینی و پستان ها است.

بزهای سانن هر ساله آبستن می شوند و اکثر آن ها چندقلوزا هستند. این نژاد علاوه بر شیردهی بسیار بالا دارای توان بدنی قابل توجه و سازگاری زیاد در مقابل تغییرات محیطی نیز هست. این نژاد به دلیل میزان شیردهی بالایش، یکی از بهترین نژادهای بز برای پرورش و سودآوری می باشد.



* بز نژاد مورسیا گرانا:

این بز بومی جنوب شرق اسپانیا بوده و دارای دو رنگ سیاه و قهوه ای می باشد. به آب و هوای گرم و خشک مقاوم بوده و به صورت متمرکز و غیر متمرکز پرورش می یابد. این نژاد چندقلوزا بوده و دارای آمیزش غیر فصلی می باشد.



آموزشی

* بز نژاد بارباری:

کی دیگر از نژادهای بز مشهور، نژاد بز بارباری است که خاستگاه آن به شمال هند و پاکستان برمی گردد. این نژاد یک نژاد شیری محسوب می شود و روزانه حدوداً ۶/۱-۷/۱ کیلوگرم شیردهی دارد. بارباری در طول دو سال ۳ بار زایش دارد. درصد دو قلوژی و سه قلوژی در این نژاد بسیار بالا است.



* بز نژاد بیتال:

این نژاد بز نیز یک نژاد شیری است که خاستگاه آن مثل بز نژاد بارباری، کشورهای هند و پاکستان است. میانگین شیردهی روزانه این نژاد ۲/۱-۷/۱ کیلوگرم است. در این نژاد درصد دو قلوژی پایین تر از نژاد باباری است. این نژاد یک نژاد شیری-گوشتی محسوب می شود.



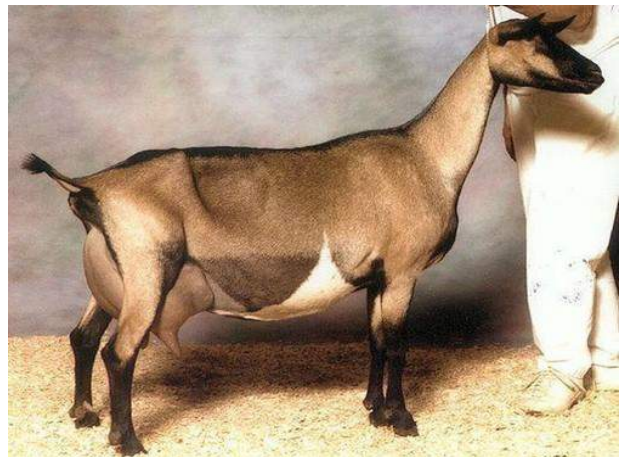
Fig. 5. Nuqri Beetal



Fig. 6. Gujrati Beetal



رنگ بز آلباین قهوه ای، خاکستری تیره و یا ابلق می باشد. نگهداری و پرورش بز آلباین بسیار آسان و کم هزینه است بوده و به شرایط خاصی نیاز ندارد. بز نژاد آلباین برای پرورش سیستم بسته صنعتی، بسیار مناسب است و از نظر تجاری سودآوری بالایی دارد.



* بز نژاد آنقولونوبیان (Anglo-Nubian)

نژاد بز آنقولونوبیان حاصل تلاقی بزهای انگلیسی با نژادهای بز زارئیبی مصر و جامانپاری هندوستان است. این نژاد جثه ای بزرگ دارد به طوری که بزهای ماده، وزنی در حدود ۷۰ کیلوگرم و بزهای نر این نژاد، وزنی در حدود ۱۰۰ کیلوگرم دارند.

این نژاد در واقع یک نژاد گوشتی است. میزان شیردهی بز آنقولونوبیان کم است اما درصد پروتئین و چربی شیر آن بالاست. این نژاد دارای بدنی بزرگ و عضلانی با گوشهایی بزرگ افتاده است.





* بز نژاد بوئر :

یکی دیگر از نژادهای مشهور بز در جهان نژاد بوئر است که یک نژاد شیری-گوشتی محسوب می شود. میانگین شیردهی روزانه این نژاد $\frac{3}{1}$ تا $\frac{8}{1}$ کیلوگرم می باشد. بز ماده نژاد بوئر به طور میانگین وزنی در حدود ۶۰-۷۵ کیلوگرم دارد. این نژاد را بهترین نژاد گوشتی بزها می دانند.



آپاکا:

آپاکاها از جمله موجودات اقتصادی در جهان هستند و از پشم آن ها در نساجی و پارچه بافی استفاده می شود. آپاکاها شباهت های بسیاری به لاما ها دارند البته گوش آپاکاها صاف است در حالی که گوش لاماها شبیه موز است. پشم آپاکاها در ساخت وسایلی از جمله پتو، بافتنی هایی مانند جوراب، روسری و دستکش استفاده می شود. پشم آپاکاها در کشور های پرو، استرالیا و ایالات متحده در رنگ های طبیعی مختلف دسته بندی می شود. این گونه های جانوری حداقل ۲۰ سال عمر می کنند و در هر بار تولید مثل حدود یک سال طول می کشد تا فرزند آن به دنیا بیاید.



برخی نژاد های خاص که طی سالیان گذشته به

کشور وارد شده است:

لاما:

نژادی با خاستگاه آمریکای جنوبی که بین گوسفند و شتر است از این حیوان برای حمل بار (تا ۳۰ کیلوگرم) و تولید پشم و گوشت استفاده دارد بنابراین به لحاظ اقتصادی و بهره وری می تواند بهتر از پرورش گوسفند باشد با توجه به قدرت و استقامت آنها محموله را در شرایط سخت حمل می کند. علاوه بر این، پشم آن بسیار با ارزش است و از خز لاما پارچه، فرش و طناب تولید می کنند. سرخپوستان لباس های ملی خود را از پوسته های لاما می سازند. حتی کود این حیوان نیز بسیار با ارزش است آن را به صورت سوخت پس از آن خشک شده در نور خورشید استفاده می شود. بسیاری از مردم گوشت لاما را می خورند و ادعا می کنند که از همه خوشمزه تر است



خواستن؛ توانستن است

به جرات می توان گفت امروز رشته بدنسازی و پرورش اندام از رشته های مورد علاقه نسل جوان است به گونه ای که کمتر جوانی را میبینی که آرزوی داشتن اندامی شبیه اندام ورزشکاران این رشته نداشته باشد.

سلمان زارعی سرابی قهرمان استانی پرورش اندام و یک جوان موفق است، فشار سنگین تمرینات از او مردی صبور، متواضع و معتقد ساخته، تا حدی که موفقیت های خود را بیشتر از تلاش های خود مدیون خالقش می داند. به همین دلیل ساعتی را به گفتگو با او نشستیم. حاصل گپ و گفت ما در ادامه می آید.

ابتدا خود را معرفی کنید و بگویید چند وقت است به این رشته ورزشی پرداخته اید؟

من سلمان زارعی سرابی هستم، ۳۱ ساله، اهل و ساکن روستای کهرار علیا دهستان دورود فرامان و حدود یک سال است که به این رشته پرداخته ام.



چرا این رشته را انتخاب کردید؟

همیشه می گفتم و می گویم بهترین رشته ورزشی پرورش اندام است، علاقه زیادی که به این ورزش داشتم باعث شد که بالاخره به این ورزش بپردازم و خوشبختانه نتایجی را که مورد انتظارم بود را با خواست خدا دریافت کنم.

با وجود اینکه یک سال است به رشته پرورش اندام پرداخته اید. چطور شد که به این سرعت قهرمان استانی شدید؟

بالترین مقام هایی که در طول این یک سال کسب کردم مدال طلای رشته پرورش اندام و مدال نقره رشته فیزیک کلاسیک بود. اول از همه خواست خدا، و دوم حمایت های مربی و پشتکار خودم بود.

از روستای کهرار علیا تا کرمانشاه مسافتی را طی میکردید که به باشگاه برسید. سخت نبود؟

مسیر طولانی، سرمای زمستان و گرمای طاقت فرسای تابستان، فشار و حجم بالای کار کشاورزی، وضعیت مالی نامناسب برای خرید مکمل های بدنسازی و نداشتن اسپانسر از سختی هایی بود که برای رسیدن به هدفم تحمل کردم، روزهای سختی بود اما نتیجه مطلوبی داشت.

الگوی تان چه کسی بود؟

تمام کسانی که با پشت سر گذاشتن سختی ها موفق شدند.

خواستن؛ توانستن است



برای پرداختن به ورزش چه موانعی سد راهتان بود؟

حجم بالای کارهای کشاورزی و دامداری و گاهی اوقات مخالفت های خانواده، اما خوشبختانه با مدیریت کارهایم، خودم را به سر تمرین میرساندم.

در حال حاضر به چه کاری مشغولید؟

علاوه بر کارهای کشاورزی و دامداری، مربی این رشته نیز هستم.

مهم ترین و اولین درسی که به شاگردان خود می دهید، چیست؟

احترام به بزرگترها و اخلاق مداری



به عنوان یک فرد موفق ساکن روستا که الگوی ورزشی جوانان هستید، برای جوانان روستایی، چه توصیه هایی دارید؟
به پسران و دختران روستایی توصیه می کنم ورزش را جزء برنامه های جدا نشدنی از زندگی شان قرار دهند، خانواده هایشان را راضی کنند که در طول هفته حداقل دو بار آنها را به نزدیک ترین ورزشگاه یا باشگاه دهستان شان ببرند و یا گروهی جمع بشوند و خودشان بروند و هیچ وقت به این فکر نکنند که زندگی در روستا موجب محدودیت شان شده، محدودیت در فکر خودمان است؛ اگر اراده کنید خواستن توانستن است و از همه مهم تر برای شروع هیچ وقت دیر نمی شود، ماهی را هر وقت از آب بگیری تازه است.

برای کسانی که به رشته بدنسازی و پرورش اندام روی می آورند چه توصیه ای دارید؟

توصیه ام این است که پشتکار داشته و صبور باشند، و برای تمرین و خرید و مصرف مکمل ها زیر نظر مربی باشند و هیچ وقت خودسرانه کاری نکنند که به بدن و عضلاتشان آسیب برسانند.

و سخن پایانی؟

از مربی دلسوزم آقای مجتبی دهقانی که مانند یک برادر دستم را گرفت و من را حمایت کرد تشکر میکنم و از همین جا دستش را میبوسم، همچنین قدردان زحمات خانواده ام و تمامی کسانی هستم که در این راه من را یاری کردند.

گفتگو: مریم امیری

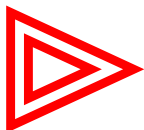
مصاحبه

ماهنامه هشیلان

شماره پنجم

۲۰

ادبیات شفاهی



ادبیات شفاهی

گاروواين (گاودزدی)

در برخی از روستاهای مناطق لک نشین در بخش مرکزی کرمانشاه رسم زیبایی به قصد باریدن باران وجود دارد که قابل بررسی است.

مطابق این رسم، در زمان خشکسالی و کم بارانی زنان و دختران روستا به گله گاوهای روستای همسایه حمله می کردند. آنها پس از دستگیری چوپان، گاوها را به روستای خود می بردند.

اگر چوپان مقاومت می کرد، زنان او را مورد ضرب و شتم قرار می دادند.

پس از بازگشت به روستا، گاوها را میان خود، تقسیم کرده و هرکس به دنبال کار خود می رفت.

چند روز بعد، ریش سفیدهای روستای گاو زده به روستای گاو ربایان می آمدند و التماس می کردند تا گاوهای آنها را بازگردانند.

کسی حرفشان را قبول نمی کرد و سعی می کردند ریش سفیدها را از روستا بیرون کنند.

در این حین، مردی ضمانت می کرد در صورت بازگرداندن گاوها باران ببارد تا زنان گاوها را پس بدهند.

زنان مهلت خواسته و مردان هم مهلت را مشخص می کرد.

این گاو ربایی به چند صورت دیگر نیز نقل شده در سالهایی که بارندگی بهار کم بوده مردم روستاهای لک نشین اعم از مرد و زن به یکی از روستاهای اطراف حمله ای نمادین می کردند و گاوهای آنان را به روستای خود می آوردند، در بعضی مواقع در

بین حمله و درگیری شاید دست و سری هم شکسته می شد که از این موضوع هرگز کسی شکایتی نداشت. پس از چند

ساعت بزرگان و ریش سفیدان روستا های مالباخته به روستای غارتگر می آمدند که به خوبی از آنان پذیرایی می شد و آنان

درخواست داشتند که گاوهای روستایشان را باز پس گیرند.

ریش سفیدان روستای سارق موافقت می کردند که گاوها را به شرط بارش باران پس دهند و روستای مالباخته به ضمانت یکی از ائمه قول می دادند که باران خواهد آمد.

پس از آن مردم روستای مالباخته به خانه باز گشته اگر پس از گذشت باران می بارید مردم آن را به میمنت گاودزدی می دانستند.

متن ادبی:

عاشقانه

سازنه بژن: این نوازنده سونا بنواز

بازنه وری: ای رقصنده برخیز

حال دل خراوه: حال دل خراب است.

دس بنه دسیم: دستت را در دستم بگذار.

ئه هنارسیم دی نه وخت خواوه: ای فریادرسم دیگر وقت خوابیدن نیست.

جوریتترین بژن طر تر بخون: سازت را به گونه ای دیگر کوک کن طوری دیگر بخند.

سرخسه بچو یچن: عامل غم و غصه را متلاشی کن.

دل چی اژه دس زویترگ برس جرج مه کواواوه: دل از دست رفت زودتر خودت را برسان جگرم کباب شد.

ئه نوته وارون چوی نرعه دارون کیمه تورته هنارس: زیر باران مانند پاسبان ها سراغت را گرفتم ای فریادرس.

مکتمه دی یا مکیمنه دی تا بومه خرت هنارس: یا پیدایت میکنم یا پیدایم میکنی تا دورت بگردم ای فریادرس.

بوشه لکه واتک بیه دوما یارمه دری میه در: به لکه باد، پیغام بدهید که از وزیدن باز ایستد و بیرون آمدن یارم را از حجله اش به نظاره بباستد.

مونگ نوخنی دوس مه رسی بوشه گل که دی نیه در: ماه نو خندید یار من رسید بگو به گل که دیگر بیرون بیاید.

متن و ترجمه تصنیف زیبایی آلبوم: هنارس اثری از استاد

حسین رضا اسدی

گردآوری: یوسف عمی



چرا کلزا؟

کلزا یکی از مهمترین گیاهان روغنی است که در سالهای اخیر با توجه به نیاز کشور به روغن و حجم بالای واردات آن از سال ۱۳۷۸ در کشور کشت می شود، ویژگی مهم این محصول پاییزه بودن آن است که امکان استفاده از نزولات جوی و کاهش هزینه های آبیاری را به دنبال دارد و با مدیریت صحیح منابع آبی و دور آبیاری می توان حداکثر بهره برداری را داشت.

مزایای کشت کلزا



کلزا گیاهی یکساله است که در تناوب با گندم و جو علاوه بر پایداری و افزایش محصول مزایای دیگری هم دارد:

۱- کنترل علف های هرز باریک برگ : با کشت کلزا در تناوب گندم ، علف های هرز یولاف وحشی و جو دره را می توان کنترل کرد ، به این ترتیب که قبل از کشت کلزا مزرعه را آبیاری نموده و فرصت سبز شدن به علف های هرز و گندم ریش کرده از کمباین می دهیم سپس با انجام شخم آنها را از بین می بریم .

۲- کاهش بیماری پاخوره گندم : این بیماری در مزرعه بصورت لکه ای ظاهر می شود و سبب خشک شدن خوشه گندم می گردد و معمولا تا قبل از ظهور خوشه علامتی ندارد یک روش برای کنترل و کاهش این بیماری گنجاندن کلزا در تناوب با غلات است زیرا ترکیباتی از ریشه و بقایای کلزا ترشح می گردد که مانع توسعه و فعالیت عامل بیماری پاخوره می شود.

۳- افزایش ماده آلی خاک : با شروع رسیدن محصول کلزا برگها خشک شده و می ریزند در تماس با خاک به سرعت می پوسند و سبب بازگرداندن مقداری از مواد جذب شده به خاک می شوند.

۴- کشت گندم بعد از کلزا منجر به افزایش عملکرد این محصول گشته و ردآمد کشاورز نیز افزایش می یابد.

تهیه و تنظیم: بهزاد شهبازی—مرجان زارعی، مرکز جهاد کشاورزی سراب نیلوفر

**روستای خانه خدا از توابع دهستان میاندر بند
یکی از جاذبه های گردشگری استان کرمانشاه برای
طبیعت دوستان و علاقه مندان به بافت بکر روستایی**

