

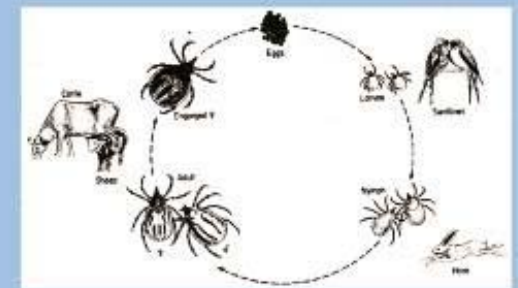
## مقدمه و تاریخچه

تب خونریزی دهنده کریمه کنگو یک بیماری خونریزی دهنده ویروسی و مشترک بین انسان و دام می باشد که در انسان باعث بیماری و مرگ و میر می شود. ویروس عامل بیماری از گروه آربو ویروس ها بوده و اولین بار در سال ۱۹۴۴ در شبه جزیره کریمه در شمال دریای سیاه و بعد از آن در سال ۱۹۵۶ در کشور کنگو واقع در افریقا شناسایی شد و به این دلیل و بخاطر علائم بیماری در انسان ، به نام تب خونریزی دهنده کریمه کنگو معروف گردید .

در حال حاضر بیماری مذکور در کشورهای عراق ، پاکستان ، ترکیه ، افغانستان ، ایران ، قزاقستان ، ازبکستان ، عربستان و ... دیده می شود .

## مخزن بیماری

مخزن بیماری طیف وسیعی از حیوانات اهلی و وحشی از جمله گاو ، گوسفند ، بز ، سگ ، زرافه ، کرگدن ، جوجه تیغی و ... می باشد . پرندگان نسبت به این بیماری مقاوم هستند ولی به علت احتمال آلوده بودن به کتله می توانند حامل این بیماری باشند .



## ناقل بیماری

ویروس بیماری تب خونریزی دهنده کریمه کنگو به وسیله کتله های سخت شامل هیالوما ، درماستور ، آمبلیوما و ریپیسفالوس حمل می شود .



## راههای انتقال بیماری به انسان

- ۱ - نیش کتله های سخت آلوده یا تماس با ترشحات و ذرات کتله های له شده
- ۲ - تماس با خون و مواد آلوده کننده دام مبتلا که حاوی ویروس می باشد از جمله بافت و ترشحات دام مبتلا در هفته اول
- ۳ - تماس با خون و ترشحات آلوده افراد مبتلا در بیمارستان یا هنگام انجام آزمایشات از آنها

## افراد در معرض خطر

دامداران ، کارکنان کشتارگاه ها ، قصاب ها ، خانم های خانه دار ، دامپزشکان ، پزشکان ، پرستاران .

## علائم بیماری در دام و انسان

بیماری در دام علائم مشخصی ندارد و این امر تشخیص بیماری را مشکل می سازد . فقط زمانی که ویروس در خون دام وجود دارد ، تب زود گذر و خفیفی ایجاد می کند که بعد از حدود یک هفته این تب خفیف نیز از بین می رود و از این مرحله به بعد دام برای انسان و کتله ها، آلوده کننده نمی باشد .

بیماری در انسان یک دوره کمون دو تا هفت روزه دارد . بعد از آن علائم اولیه بیماری که بسیار مشابه آنفلوآنزا می باشد و شامل درد عضلانی ، سوزش چشم و حساسیت به نور ، احتمالاً تهوع و استفراغ و گلو درد ، لکه های قرمز یا بنفش روی پوست و داخل دهان خونریزی از روده و بینی و لته ها و خونریزی مغزی بوده و نهایتاً در ۷۰-۱۵ در صد موارد منجر به مرگ بیمار می شود .



## آشنایی با بیماری

### تب خونریزی دهنده

### گریمه کنگو (CCHF)

بیماری مشترک بین انسان و دام



### اقدامات بهداشتی جهت کنترل و پیشگیری از بیماری

- ۱ - کسانی که با دام و لاشه و ترشحات و خون دام در تماس هستند می بایست از وسایل ایمنی نظیر لباس کار ، چکمه ، دستکش ، ماسک ، و عینک استفاده نمایند .
- ۲ - در صورت وجود زخم در بدن از تماس آن با لاشه و ترشحات و خون دام جدا "جلوگیری گردد .
- ۳ - کشتار دام در کشتارگاهها و زیر نظر کارشناسان دامپزشکی صورت پذیرد .
- ۴ - تهیه گوشت از مراکز عرضه معتبر و دارای مهر دامپزشکی صورت گیرد .
- ۵ - قبل از مصرف گوشت تازه حداقل ۲۴ ساعت در یخچال نگهداری شود .
- ۶ - در هنگام خرد کردن گوشت قرمز در منازل از دستکش استفاده شود .
- ۷ - سمپاشی نمودن بدن دام و اماکن دامی با سموم ضد کنه ، تا کنه های ناقل از بین برود .
- ۸ - پوشش مناسب بدن افراد در معرض خطر به منظور جلوگیری از گزش کنه
- ۹ - خودداری از له کردن کنه ها با انگشت

### روش تشخیص بیماری

قطعی ترین راه تشخیص بیماری جداسازی ویروس است که خون بیمار به مغز نوزاد موش تزریق می شود و بعد از یک هفته ژنوم ویروس را با استفاده از روش PCR . RT جستجو می کنند . همچنین از روش الیزا و ایمونوفلوروسنت جهت تشخیص بیماری استفاده می شود .

### درمان بیماری

با توجه به اینکه بیماری در دام فاقد علائم درمانگاهی است انجام اقدامات درمانی به هیچ عنوان مقدور نیست ولی در انسان بر مبنای درمان علامتی است .

